



*El agua que fluye en la microcuenca de Soracachi, asegura la producción. Oruro.*

# Gestión integral del agua



Schweizerische Eidgenossenschaft  
Confédération suisse  
Confederazione Svizzera  
Confederaziun svizra

**Cooperación Suiza en Bolivia**

***Gestión Integral del agua***



*Para tener agua en los grifos, las familias sembramos agua en Tarvita. Chuquisaca.*

## Gestión integral del agua

<b>Presupuesto</b>	USD. 13.000.000
<b>Duración</b>	Septiembre 2014 a Diciembre 2018
<b>Cobertura</b>	40 municipios de los departamentos de Cochabamba, La Paz, Oruro, Chuquisaca, Tarija y Potosí.
<b>Socios Ejecutores</b>	<ul style="list-style-type: none"> <li>• Ministerio de Medio Ambiente y Agua MMAyA a través del Viceministerio de Recursos Hídricos y Riego VRHR.</li> <li>• Gobierno Autónomo Departamental de Cochabamba a través de la Dirección de Gestión del Agua y Servicios Básicos DGA y el Servicio Departamental de Cuencas SDC.</li> <li>• Servicio Holandés de Cooperación al Desarrollo SNV.</li> <li>• HELVETAS Swiss Intercooperation.</li> </ul>

Gestión integral del agua es un proyecto de la Cooperación Suiza en Bolivia, enmarcado en el ámbito temático Cambio climático y medio ambiente de su Estrategia de Cooperación con Bolivia.

El proyecto es ejecutado por HELVETAS Swiss Intercooperation e implementado con el Servicio Holandés de Cooperación al Desarrollo SNV. Trabaja con el gobierno nacional, sub-nacional y local en temas relacionados al agua, las cuencas y el Cambio Climático. A nivel nacional se alinea al Plan Nacional de Cuencas PNC del Ministerio de Medio Ambiente y Agua; a nivel sub-nacional interactúa con la Gobernación Autónoma de Cochabamba, a

través del Programa Piloto de Resiliencia Climática PPCR, financiado por el Banco Mundial, brindando también asistencia técnica a las Gobernaciones Autónomas Departamentales de Potosí, Chuquisaca y Tarija. A nivel local, fortalece a los Organismos de Gestión de Cuencas OGC, a los gobiernos autónomos municipales, mancomunidades e instancias públicas y privadas, promoviendo procesos de gestión integral del agua en microcuencas, incluyendo en este proceso a dos microcuencas con actividad minera.

## Objetivo

Contribuir en la mejora de las condiciones de vida de la población rural y de pequeños centros urbanos de los Valles y Altiplano de Bolivia en un contexto de vulnerabilidad social, económica y ambiental; fortaleciendo la resiliencia de las familias con una mejor gestión integral del agua.



*Cuidar los árboles, ayuda a tener agua en la microcuenca Escaleras. Chuquisaca.*

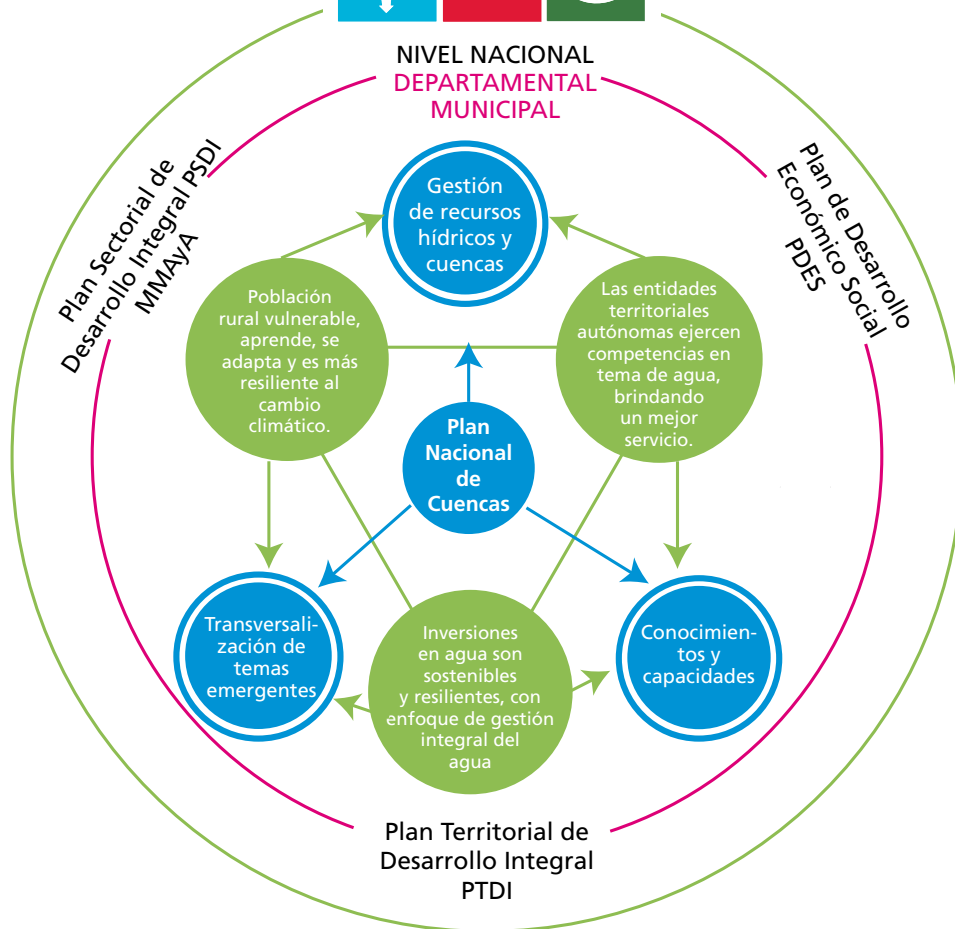


En Mojcocya, las familias tenemos buena producción, porque nuestra cuenca tiene agua.

## Estrategia de acción

### NIVEL INTERNACIONAL

ODS 6 - 1 - 13



## Efecto 1:

Mejorar el bienestar de familias en las áreas de intervención del proyecto.

### Resultados esperados

- Mejorar el acceso y aprovechamiento del agua de 12.250 familias, incrementando la seguridad alimentaria del 80% de estas familias.
- Lograr que el 70% de familias donde trabaja el proyecto, mejoren al menos en 15% sus ingresos derivados del aprovechamiento del agua.

## Efecto 2:

Fortalecer capacidades institucionales relacionadas con el manejo integral del agua, para mejorar la respuesta ante impactos negativos del cambio climático.

### Resultados esperados

- Lograr que el 70% de la inversión municipal y el 25% del presupuesto nacional se invierta en gestión de cuencas considerando el cambio climático.
- Apoyar a 4 Gobiernos Autónomos Departamentales y 40 Gobiernos Autónomos Municipales para que ejerzan competencias relacionadas a la gestión integral del agua considerando el cambio climático,

## Efecto 3:

Mejorar capacidades de adaptación, aprendizaje y organización/incidencia de las familias rurales para el mejor uso del agua y los suelos.

### Resultados esperados

- Lograr que 12.250 familias rurales apliquen buenas prácticas para manejo de suelo y agua.
- Apoyar a 35 Organismos de Gestión de Cuenca OGC en la gestión local e inversión efectiva en microcuencas.
- Asegurar que exista 40% de mujeres en los Organismos de Gestión de Cuenca OGC y en espacios de toma de decisiones.
- Reducir las condiciones de conflictividad por acceso, tenencia y uso del agua en 35 microcuencas.

## Efecto 4:

Incrementar capacidad de ecosistemas para enfrentar efectos negativos del cambio climático.

## Resultados esperados

- Fortalecer ecosistemas de 4.000 hectáreas en 35 cuencas.
- Mejorar la calidad del agua en las cuencas mineras Río Chairó y Río Blanco.
- Lograr que 23 cuencas apliquen el enfoque de manejo integral de cuencas considerando los efectos del cambio climático.

## Población Meta

El proyecto beneficia de forma directa a 12.250 familias, y de manera indirecta a 350.000 familias.

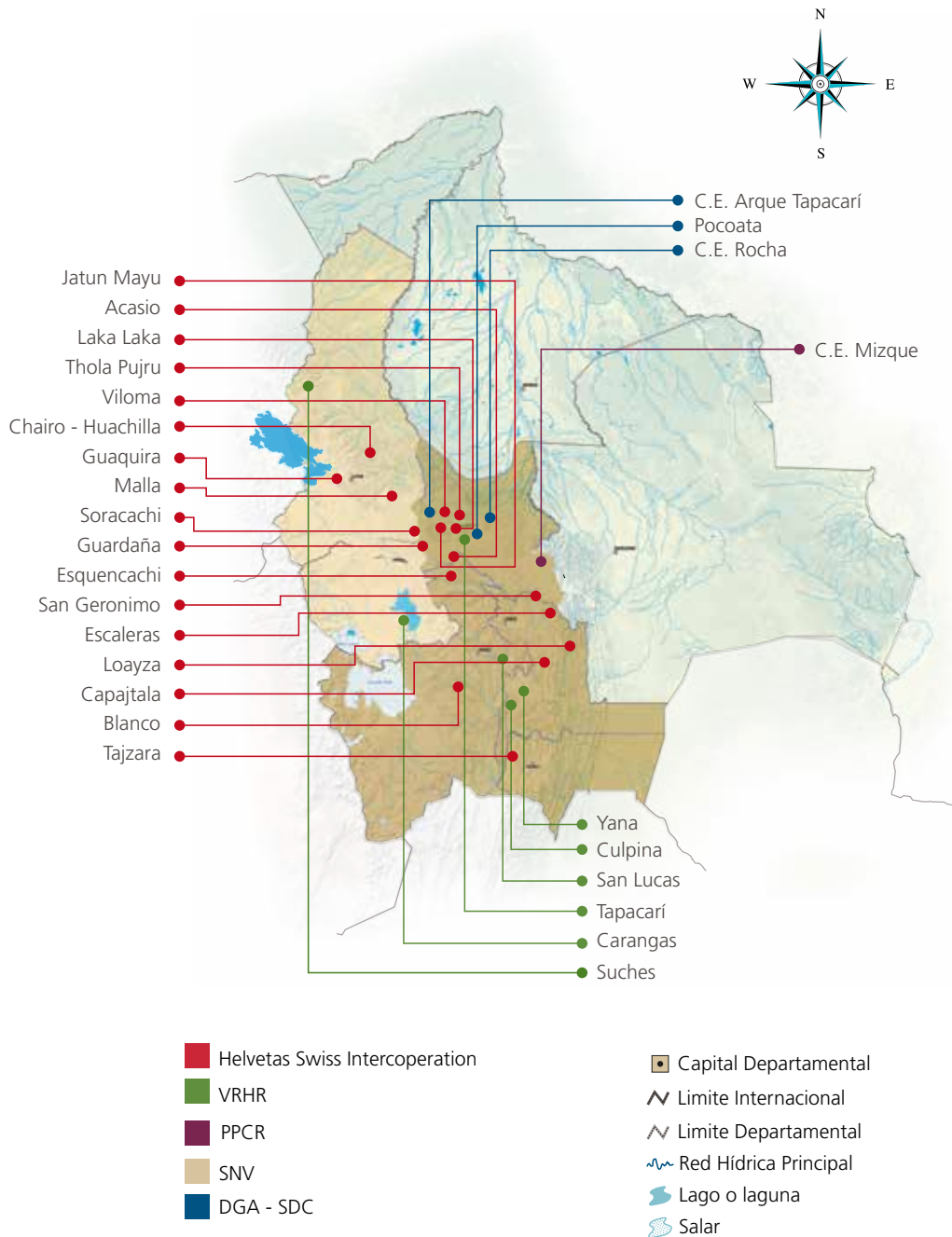
Se cuenta en beneficio directo a las familias que reciben equipos, materiales e insumos y que participan activamente en procesos de asistencia técnica, sensibilización y fortalecimiento de capacidades para contar con mayor disponibilidad de agua. Se cuenta en beneficio indirecto a las que, en el mediano plazo, tienen – por ejemplo - mayor productividad, disminuyen su riesgo ante probables riadas o toman decisiones (gobernanza) sobre sus recursos naturales.



*En la microcuenca de Escaleras, los plantines crecen y son fuertes. Chuquisaca.*

## Cobertura geográfica

El proyecto trabaja en 35 microcuencas situadas en los departamentos de La Paz, Cochabamba, Oruro, Tarija, Chuquisaca y Potosí.





*El agua en Viloma es sinónimo de alegría. Cochabamba.*

## SOCIO

### Ministerio de Medioambiente y Agua, Viceministerio de Recursos Hídricos y Riego. Plan Nacional de Cuencas PNC

El Viceministerio de Recursos Hídricos y Riego del Ministerio de Medio Ambiente y Agua ejecuta políticas públicas, normas, planes, programas y proyectos para el desarrollo de riego y saneamiento básico con enfoque integral de cuencas, preservando el medioambiente, para garantizar el uso prioritario del agua para la vida, respetando usos y costumbres para vivir bien. En ese marco, el Plan Nacional de Cuencas PNC, apoyado con una canasta de fondos por la Mesa de Donantes de Cuencas (Alemania, Dinamarca, Países Bajos, Suecia, Suiza y Unión Europea) implementa la política pública nacional sobre la gestión integrada del recurso agua y el manejo de las cuencas en Bolivia.

#### Líneas de Acción

- Implementación de proyectos:
  - De gestión integral del agua y el manejo de cuencas, con participación y articulación de gobiernos autónomos municipales.



- Que promueven la conformación de cuencas pedagógicas<sup>1</sup> se recuperan prácticas ancestrales, que junto a las prácticas académicas permiten un manejo eficiente de la cuenca.
- Gestión:
    - De la calidad del agua, riesgos y cambio climático.
    - De conocimientos e información sobre cuencas y agua.
  - Fortalecimiento de capacidades para una eficiente gestión integral del agua y el manejo de cuencas.

## Población Meta

2.100 familias.



*Los viveros familiares en Tajzara, tienen agua para la producción. Tarija.*

### Contacto

<http://bibliotecadelagua.sirh.gob.bo/>  
<http://cuencasbolivia.org>

<sup>1</sup> Las cuencas pedagógicas promueven la sostenibilidad del medio ambiente, son espacios geográficos de recuperación y divulgación del conocimiento ancestral y académico sobre el manejo y cuidado de las cuencas; por estas razones el Plan Nacional de Cuencas de Bolivia desarrolla a nivel estratégico el Programa Intercultural de Cuencas Pedagógicas.



*Los plantines en Tarvita son cuidados con esmero, porque permiten tener agua en la cuenca. Chuquisaca.*

## SOCIO

### Gobierno Autónomo Departamental de Cochabamba Dirección de Gestión del Agua y Servicios Básicos DGA Servicio Departamental de Cuencas SDC

El Servicio Departamental de Cuencas es una instancia dependiente de la Dirección de Gestión del Agua y Servicios Básicos del Gobierno Autónomo Departamental de Cochabamba, que contribuye en la planificación e implementación de planes, programas y proyectos de gestión de cuencas y agua, junto a municipios, organizaciones e instituciones de las cuencas. Desarrolla procesos de pre inversión e inversión en planes, programas y proyectos para gestionar adecuadamente las cuencas y realizar un manejo eficiente de las mismas.

#### Líneas de acción

- Formulación e implementación de los Planes Directores en gestión integral de cuencas y agua con prioridad en las cuencas de los ríos Mizque, Río Rocha, Arque-Tapacarí y Trópico.

- Apoyo y ejecución de proyectos integrales de cuencas y agua a través de servicios, mandatos y alianzas público – privadas.
- Generación de redes y apoyo a los procesos de formación y capacitación de los recursos humanos locales en todas sus instancias vinculadas a la gestión de cuencas y agua.
- Recuperación y fortalecimiento de los procesos de socialización y transferencia de experiencias y saberes sobre manejo de cuencas, a nivel nacional y municipal.
- Fortalecimiento de los Organismos de Gestión de Cuencas, para su desarrollo a nivel local en cuanto a su organización y funcionamiento.
- Establecimiento de redes para la gestión de la información sobre cuencas y agua.

## Población meta

2.100 familias



*En Monteagudo cuidamos el agua que es regalo de la naturaleza.*

Contacto

[www.cuencas-cochabamba.com/](http://www.cuencas-cochabamba.com/)



*Los frutos que producimos y vendemos en Monteagudo, ayudan en nuestra economía. Chuquisaca.*

## **SOCIO**

### **Ministerio de Medio Ambiente y Agua, Viceministerio de Recursos Hídricos y Riego Banco Mundial Programa Piloto de Resiliencia Climática PPCR**

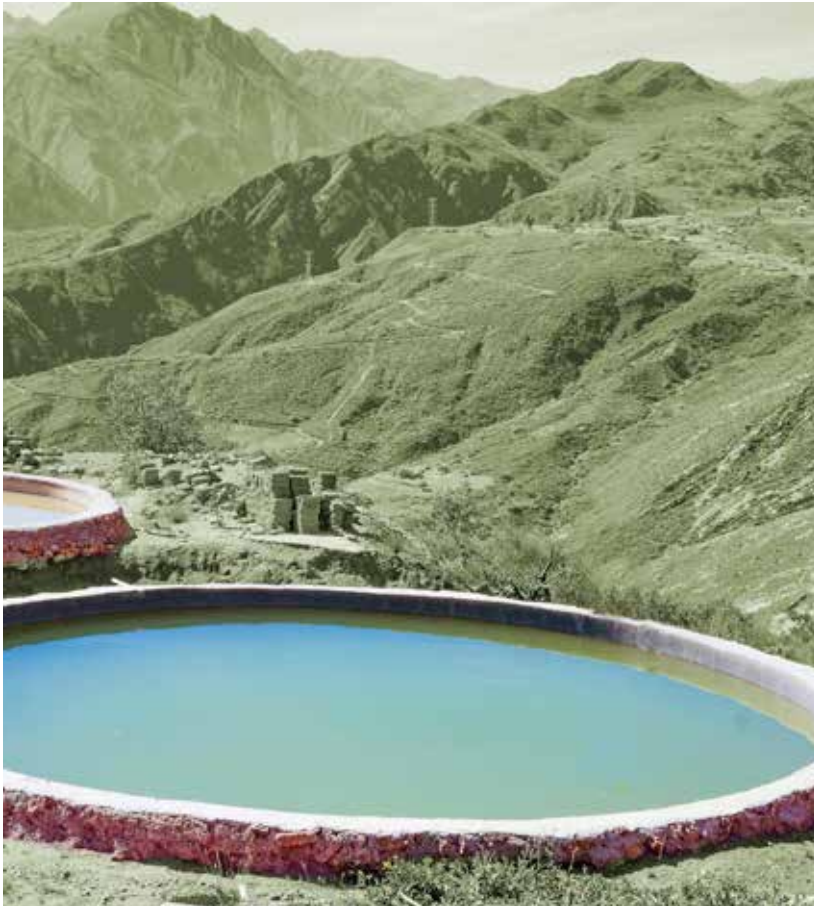
El PPCR es un programa del Ministerio de Medio Ambiente y Agua financiado por el *Climate Investment Fund* CIF que busca la integración de acciones de resiliencia climática en el sector de agua en Bolivia. Con el apoyo del Banco Mundial, fortalece al Plan Nacional de Cuencas que implementa el Viceministerio de Recursos Hídricos y Riego del Ministerio de Medio Ambiente y Agua, con experiencias piloto en la cuenca del Río Grande. Con apoyo del Banco Interamericano de Desarrollo apoya el tema de agua y saneamiento, a través del proyecto Multipropósito de agua y riego en Batallas, Pucarani y El Alto.

## Líneas de Acción

- Diseño e implementación de actividades de pre inversión en manejo de cuencas y riego para el mejoramiento de la resiliencia climática en la cuenca del Río Grande.

## Población Meta

2.100 familias



*La microcuenca de Jatun Mayu en Cochabamba es ejemplo de cosecha de agua.*

### Contacto

**Teléfono: (+591) 2 2124364**



*Medir la calidad del agua en el río Chairó-Huarinilla es una acción preventiva ante la contaminación. La Paz.*

## SOCIO

# Servicio Holandés de Cooperación al Desarrollo SNV

Es una organización internacional no gubernamental de desarrollo sin fines de lucro, fundada en Holanda con presencia local en 38 de los países de Asia, África y América Latina, trabajando en las áreas de agricultura, agua/saneamiento y energías renovables. En Bolivia a través de su Plataforma de Política Pública-Fortalecimiento a la Gestión Autónoma de Políticas Públicas PFI a cargo de Gobiernos Autónomos Departamentales GAD del Estado Plurinacional, aporta conocimiento y ha desarrollado amplia experiencia en el fortalecimiento de capacidades de gestión sub-nacional descentralizada y autónoma de políticas públicas. Estas acciones han aportado al desarrollo territorial con énfasis productivo e inclusión económica/social y gestión integral del agua, con manejo de cuencas y resiliencia a efectos del cambio climático. A nivel del fortalecimiento de capacidades de gestión de políticas públicas, el SNV enfatiza en el diseño, concertación social y evaluación de resultados de impacto con la articulación de actores de instancias público-privadas.

## Líneas de Acción

- Políticas públicas en gestión integral del agua con énfasis productivo, enfoque en manejo de cuencas y adaptación al cambio climático.
- Carteras de proyectos de inversión pública para implementación de políticas en gestión integral del agua y manejo de cuencas, contribuyendo a la resiliencia ante los efectos negativos del cambio climático.
- Institucionalidad para el ejercicio eficaz y eficiente de competencias en gestión integral del agua, manejo integrado de cuencas y adaptación al cambio climático.

## Público Meta

El público meta del SNV son los Gobiernos Autónomos Departamentales de Chuquisaca, Cochabamba, Potosí y Tarija; actúa a través de plataformas con actores de la sociedad civil y el Estado.



*La forestación y el cuidado de los árboles nos aseguran tener agua en Acasio. Potosí.*

### Contacto

<http://www.snv.org/country/bolivia>  
[bolivia@snv.org](mailto:bolivia@snv.org)



*Las mujeres en el centro minero Tasna en Potosí, limpian la cuenca.*

## SOCIO

## HELVETAS

## Swiss Intercooperation

Es una organización suiza sin fines de lucro, activa en 32 países del África, América Latina, Asia y Europa del Este. En Bolivia prioriza temas de economía rural, gobernanza ambiental, adaptación al cambio climático y reducción del riesgo de desastres. En Gobernanza Ambiental, HELVETAS Swiss Intercooperation se expresa en la gestión participativa y concertada de recursos naturales para el desarrollo territorial. Ejecuta el Proyecto Gestión integral del agua de la Cooperación Suiza en Bolivia.

### Líneas de Acción

- Apoyo al fortalecimiento del Plan Nacional de Cuencas en el desarrollo de acciones orientadas a la gestión integral del agua; así como al Gobierno Autónomo Departamental de Cochabamba en la implementación de la Agenda del Agua.
- Fortalecimiento de 15 cuencas sostenibles que trabajan en la gestión integral del agua.



- Monitoreo de la calidad del agua y establecimiento de acciones para su manejo y uso en dos cuencas mineras.

## Población Meta

5.950 familias



*En la microcuenca de Guardaña, la producción de hortalizas es de calidad. Oruro.*

### Contacto

<https://bolivia.helvetas.org/>

<https://www.facebook.com/ProyectoGIABolivia/>

Esta publicación esta impresa en Cocoon Gloss, un papel 100% RECICLADO. Al imprimir con Cocoon Gloss en vez de hacerlo con papel no reciclado, se ahorró lo siguiente:



Fuentes: El cálculo de la huella de Carbono, es realizado por la Compañía Labelia Conseil, en base a la metodología Bilan Carbone®. Los calculos están basados en la comparativa entre el papel elegido producido a partir de fibras recicladas y el papel fibra virgen, y por otra parte en los datos europeos BREF disponibles (papel a partir de fibra virgen). Los resultados se obtienen según datos actualizados y están sujetos a modificaciones.

WWF FRANCE IS WORKING WITH ARJOWIGGNS GRAPHIC TO MITIGATE CLIMATE CHANGE AND PROMOTE RESPONSIBLE PAPER.



*Junto a nuestros hijos, las amas de casa del centro minero de Tasna limpiamos la cuenca. Tasna, Potosí.*

## CONTACTOS

### Cooperación Suiza en Bolivia

Calle 13, No. 455  
Esq. 14 de septiembre, Obrajes  
Telf.: (591-2) 2751001 • Fax: (591-2) 2140884  
E-mail: lapaz@eda.admin.ch  
www.eda.admin.ch/lapaz  
f Embajada de Suiza en Bolivia  
YouTube CosudeBolivia

### HELVETAS Swiss Intercooperation

Proyecto Gestión integral del agua  
c. Rosendo Gutiérrez N° 704, Sopocachi  
Telf: (591-2) 2418565 Fax: (591-2) 2410735  
www.helvetas.org/bolivia  
La Paz - Bolivia

### Ministerio de Medio Ambiente y Agua Viceministerio de Recursos Hídricos y Riego Plan Nacional de Cuencas PNC

Av. 20 de Octubre N° 1628,  
entre c. Santos Machicado y c. Otero de la Vega, San Pedro  
Telf: (591-2) 2129833 Fax: (591-2) 2112462  
www.cuencasbolivia.org  
La Paz - Bolivia

### Gobierno Autónomo Departamental de Cochabamba Dirección de Gestión del Agua y Servicios Básicos DGA Servicio Departamental de Cuencas SDC

Av. Atahualpa Final s/n lado DIPROVE  
Telf: (591-4) 4457248 Fax: (591-4) 4290729  
www.gobernaciondecochabamba.bo  
Cochabamba - Bolivia

### Ministerio de Medio Ambiente y Agua Programa Piloto de Resiliencia Climática PPCR

Av. Villazón, Edif. Román, Piso 2 Oficina 3, zona Central  
Telf: (591-2) 2124743 Fax: (591-2) 2124796  
La Paz, Bolivia

### Servicio Holandés de Cooperación al Desarrollo SNV

c. 18 de Calacoto N° 8034, Edif. Parque 18, Piso 3 Oficina 383.  
Telf: (591-2) 2115632 Fax: (591-2) 2115632  
www.snv.org/country/bolivia  
bolivia@snv.org  
La Paz - Bolivia



*Construimos muros de piedra para cuidar los sembradíos. Esquencachi, Potosí.*



*“La cuenca es nuestro hogar. Si no cuidamos la cuenca en la parte alta, en nuestros ojos de agua, y no hacemos cosecha de agua, entonces afectamos a los que viven abajo, a sus sembradíos y sus animales. El agua que pasa por la cuenca es de todas y todos, por eso somos responsables de su cuidado”*

**Saavedra Ordoñez**  
Concejala del Gobierno Autónomo Municipal de San Pedro de Buena Vista, Potosí – Bolivia.

*“Gracias a esta reforestación que hemos tenido, en el municipio de Alcalá, no hemos tenido la crisis del agua en esta época”*

**Diego Cruz Estrada**  
Alcalde del Gobierno Autónomo Municipal de Villa Alcalá, Chuquisaca – Bolivia.

f ProyectoGIABolivia/

YouTube Proyecto Gestión integral del agua - Bolivia

Marzo - 2018