



Schweizerische Eidgenossenschaft
Confédération suisse
Confederazione Svizzera
Confederaziun svizra

Swiss Agency for Development
and Cooperation SDC
Agenția Elvețiană pentru
Dezvoltare și Cooperare

Strategia de cooperare a Elveției pentru Republica Moldova 2014 – 2017



Cuprins

Lista de abrevieri	4
Prefață	5
Sumar executiv	6
1. Analiza de context	7
1.1 Contextul politic – tranziția democratică	7
1.2 Tranziția spre economia de piață și migrația	7
1.3 Dezvoltarea socială și accesul la servicii	8
2. Argumentele cooperării dintre Elveția și Republica Moldova	9
2.1 Istoricul și argumentele cooperării	9
2.2 Contextul politicii de dezvoltare	9
3. Rezultatele cooperării dintre Elveția și Republica Moldova în 2010-2013	10
3.1 Apă și sanitație	10
3.2 Sănătate	11
3.3 Combaterea traficului și migrația	11
4. Implicații pentru Strategia de cooperare 2014-2017	12
5. Priorități, obiective și ipoteze privind impactul	13
5.1 Domeniul „Sănătate”	13
5.2 Domeniul „Apă și sanitație”	14
5.3 Programul complementar în domeniul Migrației și Dezvoltării	15
5.4 Alte programe	15
6. Managementul Strategiei de cooperare a Elveției pentru 2014-2017	16
6.1 Sinergii dintre domeniile de intervenție	16
6.2 Modalități de asistență și parteneri	16
6.3 Buna guvernare și egalitatea de gen – teme transversale	17
6.4 Resursele financiare și umane	17
7. Coordonare strategică	18
Anexe	
Anexa 1: Sistemul de monitorizare	19
Anexa 2: Planificarea financiară	20
Anexa 3: Harta Republicii Moldova	21
Anexa 4: Rezumat cadrul de rezultate	22

Abrevieri

ADA	Agenția Austriacă pentru Dezvoltare
AIE	Alianța pentru Integrare Europeană
AOD	Asistența Oficială pentru Dezvoltare
BERD	Banca Europeană pentru Reconstrucție și Dezvoltare
CHF	Franci elvețieni
CNAM	Compania Națională de Asigurări în Medicină
CSI	Comunitatea Statelor Independente
DCFTA	Acordul de Liber Schimb Aprofundat și Cuprinzător
EUR	Euro
GIZ	Agenția Germană de Cooperare Internațională
GPMD	Programul Global SDC în domeniul Migrației și Dezvoltării
ICS	Sistemul de Control Intern
MERV	Sistemul de Monitorizare a Schimbărilor în domeniul Dezvoltării
MIS	Sistemul de Management al Informației
MNC	Maladii non-comunicabile
ODM	Obiectivele de Dezvoltare ale Mileniului
OMR	Raportul de Management al Biroului
OMS	Organizația Mondială a Sănătății
OSCE	Organizația pentru Securitate și Cooperare în Europa
PIB	Produsul Intern Brut
PNUD	Programul Națiunilor Unite pentru Dezvoltare
SCO	Biroul de Cooperare al Elveției
SDC	Agenția Elvețiană pentru Dezvoltare și Cooperare
UE	Uniunea Europeană
URSS	Uniunea Republicilor Sovietice Socialiste

Prefață

De la obținerea independenței sale în anul 1991, Republica Moldova a cunoscut o tranziție politică, economică și socială către crearea instituțiilor sale democratice, afirmarea economiei de piață și edificarea țării. Totuși, după peste două decenii de la prăbușirea Uniunii Sovietice, Republica Moldova se confruntă în continuare cu provocări semnificative și rămâne țara cea mai săracă din Europa. Până în prezent tranziția a fost încetinită de conflictul nesoluționat din regiunea transnistreană separatistă a Republicii Moldova, de reformele economice și sociale care trenează și de tulburările politice. Cu toate acestea, odată cu aderarea României la Uniunea Europeană în 2007, Republica Moldova a devenit un vecin direct al UE având potențialul de a continua dezvoltarea instituțiilor și piețelor sale pentru a pune bazele unui viitor prosper al cetățenilor săi.

Datorită implicării sale pe termen lung în regiune, Elveția și-a creat o relație solidă și de încredere cu Guvernul și cetățenii Republicii Moldova. Programele de cooperare inițiate de Elveția au contribuit, în ultimii 13 ani, la îmbunătățirea standardelor de viață ale locuitorilor Republicii Moldova și la consolidarea instituțiilor țării. Încă din debutul prezenței sale în Moldova, Agenția Elvețiană pentru Dezvoltare și Cooperare (SDC) și-a axat suportul oferit țării în sectoarele în care Elveția deține expertiză și cunoștințe deosebite, coordonându-și totodată acțiunile cu Guvernul moldovean și alți donatori.

Elveția este gata să acorde în continuare asistență Republicii Moldova pentru a sprijini eforturile țării de realizare a tranziției sale politice, economice și sociale. Strategia de cooperare pentru anii 2014-2017 este astfel expresia angajamentului reînnoit al Elveției de a

contribui la prosperitatea, democrația și pacea din regiune. Președinția elvețiană a Organizației pentru Securitate și Cooperare în Europa (OSCE) în anul 2014 va constitui o oportunitate în plus pentru a susține progresele în aceste domenii.

Elveția va continua să ofere asistență tehnică în sectoarele sănătății, aprovizionării cu apă și sanitației și va explora un domeniu nou – migrația și dezvoltarea. Aceste trei dimensiuni ale asistenței se completează și se consolidează reciproc. În total, Elveția planifică să investească aproximativ 55 de milioane franci elvețieni în Republica Moldova în perioada anilor 2014-2017.

Am convingerea că obiectivele și prioritățile strategice formulate în prezenta Strategie de cooperare reprezintă elementele cheie pentru dezvoltarea durabilă a Republicii Moldova și pentru bunăstarea cetățenilor țării.



Martin Dahinden

Ambasador
Director General al Agenției Elvețiene
pentru Dezvoltare și Cooperare (SDC)

Sumar Executiv



Elveția a sprijinit Republica Moldova începând cu anul 2000 în semn de solidaritate, dar de asemenea pentru a asigura consolidarea securității și stabilității în Europa. La etapa inițială, asistența Elveției s-a axat pe activități umanitare și pe reabilitarea instituțiilor sociale pentru a asigura standarde de viață mai bune pentru locuitorii Moldovei. În ultimii ani, Agenția Elvețiană pentru Dezvoltare și Cooperare (SDC) și-a concentrat eforturile în două domenii – Sănătate și Apă și Sanație, urmărind obiectivul clar de a dezvolta aceste două sectoare în conformitate cu standardele europene.

În domeniul sănătății, programul elvețian a contribuit la îmbunătățirea, la scară națională, a calității asistenței medicale perinatale și pediatrie de urgență. Aceste rezultate au asigurat atingerea de către Republica Moldova a Obiectivului de Dezvoltare al Mileniului (ODM) privind mortalitatea copiilor cu vârsta până la 5 ani. În domeniul asigurării cu apă, recunoașterea de către actorii locali a modelelor descentralizate de alimentare cu apă potabilă și sanație, implementate și dezvoltate de Elveția începând cu anul 2001, reprezintă o realizare importantă. Către anul 2013, grație asistenței directe a Elveției, mai mult de 40 000 de locuitori ai Moldovei au obținut acces la apă potabilă de calitate.

Practicile de know-how ale Elveției, completate de celelalte programe de asistență internațională au contribuit esențial la această reușită, iar sprijinul elvețian a fost apreciat atât de Republica Moldova, cât și de comunitatea internațională. Elveția salută eforturile Republicii Moldova în tranziția sa spre o democrație stabilă și o economie de piață.

Prioritățile și obiectivele pentru 2014-2017

Strategia de cooperare a Elveției pentru anii 2014-2017 se axează pe câteva domenii în care este disponibilă expertiza elvețiană și în care poate fi asigurată o contribuție efectivă și utilă. Strategia se bazează pe continuitate și valorifică experiența din trecut, dar include și inovații.

Scopul general al acestei Strategii este de a sprijini Republica Moldova în procesul său de tranziție prin asigurarea unui acces echitabil la servicii publice de bună calitate și capacități instituționale consolidate, cu o atenție specială acordată sectoarelor sănătății și asigurării cu apă.

Ținând cont de impactul semnificativ al fenomenului migrației, resimțit de Republica Moldova în ultimele două decenii, cele două sectoare cheie ale intervențiilor Elveției în țară – sănătate, apă și sanație – vor fi completate de un program în domeniul migrației și dezvoltării. Toate arile de intervenție se înscriu în Mesajul privind Cooperarea Internațională a Elveției pentru anii 2013-2016 și oferă posibilități pentru sinergii.

- În domeniul sănătății, Elveția va contribui la extinderea accesului la servicii de bază mai bune în sănătate pentru populația rurală și grupurile vulnerabile, în special în asistența medicală primară, sănătatea mentală, serviciile pediatrie de urgență și servicii prietenoase tinerilor.
- În domeniul asigurării cu apă și sanației, Elveția va contribui la îmbunătățirea accesului locuitorilor din Moldova la apă potabilă de calitate și servicii de sanație adecvate prin intermediul unor modele durabile, la prețuri accesibile și replicabile, în special în zone rurale și orașe mici.
- Prin programul în domeniul migrației și dezvoltării, Elveția va contribui la identificarea și dezvoltarea unor intervenții inovative care urmăresc să sporească efectele pozitive ale migrației asupra dezvoltării și să reducă impactul negativ al acestui fenomen.

SDC planifică să ofere în total 55 milioane de CHF în perioada anilor 2014-2017.

1. Analiza de context

După destrămarea Uniunii Sovietice în 1991, Republica Moldova a devenit stat independent. Republica Moldova a urmat o tranziție politică, economică și socială spre crearea unor instituții democratice, introducerea unei economii de piață și edificarea statului, însă după două decenii de la obținerea independenței sale, țara rămâne deocamdată cea mai săracă din Europa. Procesul de tranziție a fost încetinit de conflictul nesoluționat din regiunea transnistreană separatistă a Republicii Moldova, de reformele economice și sociale care treneză și de tulburările politice.

1.1 Contextul politic – tranziția democratică

În anul 2009, după alegeri parlamentare disputate și tulburări civile, scena politică moldovenească s-a remodelat. Puterea a fost preluată de o coaliție guvernamentală, Alianța pentru Integrare Europeană (AIE), care a înlocuit Partidul Comuniștilor. Această coaliție a trecut printr-o perioadă turbulentă ce a resetat coaliția pro-europeană și a instalat un nou guvern votat în primăvara anului 2013, evitând astfel scrutinul parlamentar anticipat. În pofida acestor tensiuni politice, Moldova a înregistrat progrese în cadrul Parteneriatului Estic al Uniunii Europene (UE). Țara a avansat pe calea realizării Planului de Acțiuni privind Liberalizarea Regimului de Vize și a avut evoluții pozitive în alinierea cadrului legal național la standardele UE. Negocierile cu privire la Acordul de Asociere și de Liber Schimb Aprofundat și Cuprinzător (DCFTA) au fost de asemenea finalizate. Ambele acorduri au fost parafate la Summit-ul Parteneriatului Estic de la Vilnius din noiembrie 2013. Cu toate acestea, Moldova trebuie să implementeze încă reforme importante, în particular în sistemul judiciar, în depolitizarea instituțiilor de stat și combaterea corupției. Pentru a avansa implementarea reformelor, Republica Moldova trebuie să depășească o serie de dificultăți esențiale legate de confruntările politice, de capacitățile limitate ale instituțiilor publice și private și lipsa de coordonare între ministere.

În fine, conflictul politic cu privire la regiunea transnistreană a Moldovei rămâne înghețat. Regiunea transnistreană și-a declarat independența în septembrie 1990, pe când Republica Moldova era încă parte a URSS. După prăbușirea Uniunii Sovietice, în 1992 a urmat un conflict militar între Moldova și regiunea sa transnistreană. De atunci această regiune s-a dezvoltat de facto în mod separat de restul țării, însă nu a fost recunoscută niciodată ca stat independent. Situația geografică a regiunii transnistrene la hotarele Europei a transformat-o între-o zonă disputată. Negocierile reluate în formatul 5+2¹ sub auspiciile Organizației pentru Securitate și Cooperare în Europa (OSCE) și realizarea unor măsuri de consolidare a încrederii prin intermediul UE și Programului Națiunilor Unite pentru Dezvoltare (PNUD) au adus o dinamică pozitivă în această dispută de lungă durată.

1.2 Tranziția spre economia de piață și migrația

Republica Moldova a făcut față destul de bine crizelor economice și financiare mondiale de după 2008. Țara a reușit să-și mențină stabilitatea macroeconomică, obținută cu greu, și să asigure ajustările fiscale. Aceste politici au ajutat Moldova să-și revină din recesiunea anului 2009 și să obțină o rată medie de creștere de 4.7% în 2010-2012. Cu o economie mică și deschisă, Republica Moldova depinde în mod considerabil de sectorul său agricol și de factorii externi. După înregistrarea unor rate de creștere impresionante în 2010 (7.1%) și 2011 (6.4%), economia și-a încetinit ascensiunea până la doar o rată de creștere de 0.5% în 2012 din cauza condițiilor meteo nefavorabile din țară și a recesiunii din Europa. Au fost obținute progrese moderate în domeniul reformelor structurale către economia de piață și în ameliorarea climatului investițional. În plus, Moldova se confruntă cu o micșorare constantă a forței de muncă, în principal datorită migrației internaționale, în căutarea unui loc de muncă.

1. Republica Moldova, regiunea transnistreană, OSCE (în rol de mediator), Rusia, Ucraina, SUA și EU.

Situația demografică a țării nu s-a schimbat prea mult după 2005. În ciuda unei ușoare creșteri a ratei natalității și diminuării ratei mortalității, numărul populației încă descrește. În ultimele două decenii Moldova a cunoscut o emigrare masivă care pare să continue și în viitorul apropiat. Potrivit Profilului migrațional extins al Republicii Moldova în 2005-2010², se estimează că cel puțin 300 000 de persoane (aproximativ 25% din populația economic activă) se află în străinătate temporar și adesea ilegal, în comparație cu 100 000 de persoane înregistrate oficial. Peste două-treimi din emigranți provin din regiunile rurale, cei mai tineri și mai puțin instruiți pleacă în Rusia sau Comunitatea Statelor Independente (CSI), iar cei de vârstă medie și mai instruiți pleacă spre Italia sau alte țări UE. 10% din copiii din Moldova au unul sau ambii părinți plecați în străinătate. Mulți din acești copii și multe dintre persoanele în etate sunt lăsate fără sprijin social suficient. Scurgerea resurselor umane calificate ("exodul creierelor") afectează deopotrivă sectorul public și privat.

Din perspectivă pozitivă, migrația aduce remitențe în țară, contribuie la îmbunătățirea calității vieții oamenilor și facilitează introducerea unor abilități noi. Republica Moldova se situează în topul țărilor lumii care beneficiază de remitențe (echivalentul a 30% din PIB). Totuși, aceste resurse financiare sprijină creșterea economia bazată în principal pe consum, investițiile productive ale acestora fiind sub 10%. Emigrații care pleacă pe termen lung și intenționează să revină în Moldova (60%) acumulează anual în total aproximativ 400-450 milioane de euro, pe care îi dețin în numerar, în investiții sau în sistemele bancare din străinătate³. Capitalul uman, social și financiar generat de migranți nu este deocamdată exploatat pe larg, însă poate oferi un potențial considerabil pentru dezvoltarea economiei moldovenești. Astfel, abordarea aspectelor privind migrația este prioritară pe agenda politică a guvernului și a tuturor partidelor politice mari.



1.3 Dezvoltarea socială și accesul la servicii

Nivelul sărăciei printre populația generală s-a diminuat de la 30.2% în 2006 până la 16.6% în 2012, totuși segmentele de populație săracă sunt mai mari în regiunile rurale, afectând mai ales persoanele în etate și cu dezabilități, gospodăriile conduse de femei și comunitățile de romi, în special în sudul țării (regiunea găgăuză⁴ în particular) și regiunea transnistreană. Situația copiilor s-a înrăutățit, în special în zonele rurale, unde 38% din copii trăiesc sub pragul sărăciei, în comparație cu 13% în mediul urban. Iar disparitățile dintre populația rurală și cea urbană se aprofundează.

Asigurarea cu apă potabilă de calitate și servicii de sanitație îmbunătățite reprezintă una dintre cele mai mari provocări cu care se confruntă Republica Moldova. Doar 62% din populație beneficiază de acces la apă potabilă sigură. Sunt dezavantajate mai ales regiunile rurale din cauză că acestea se bazează pe ape subterane și fântâni de mică adâncime care sunt afectate de populare. Mai mult decât atât, lipsa instalațiilor de sanitație de bază în zonele rurale duce la deversarea arbitrară a apelor reziduale și, în consecință, la poluarea ecosistemelor. Criza economică și financiară persistentă a determinat o înrăutățire a condițiilor generale de viață ale populației, mai ales ale grupurilor vulnerabile. Sistemele de sănătate, educație și de protecție socială din Moldova au fost afectate de problemele economice și stagnarea reformelor publice. Eforturile de reformare a sistemului medical din Moldova au început înainte de anul 2000 și continuă până în prezent cu succese neuniforme.

Cu toate acestea, pot fi observate mai multe reușite în contextul Obiectivelor de Dezvoltare ale Mileniului (ODM) în Republica Moldova, estimându-se că 21 din cele 27 de ținte asociate ODM vor fi atinse până în anul 2015. Republica Moldova a obținut progrese concrete în reducerea sărăciei și mortalității infantile și în asigurarea accesului la educație obligatorie. Însă ponderea populației cu acces permanent la surse îmbunătățite de apă nu corespunde țintei intermediare stabilite de ODM. Se estimează de asemenea că țintele asociate cu combaterea HIV/SIDA, tuberculozei și altor maladii nu vor fi probabil îndeplinite până în 2015.

În cele din urmă, este important să fie recunoscut faptul că atât în domeniul sănătății, cât și în cel al accesului la apă și sanitație, indicatorii țării continuă să fie cu mult în urma altor state europene.

2. Profilul migrațional extins al Republicii Moldova în 2005-2010, OIM / UE / Guvernul Republicii Moldova.

3. Pentru comparație, asistența oficială pentru dezvoltare netă primită de Moldova în 2012 a constituit 465 de milioane de euro (potrivit datelor Cancelariei de Stat).

4. Regiunea găgăuză este o unitate administrativ-teritorială autonomă, vorbitoare de limbă turcă, din sudul Republicii Moldova.

2. Argumentele cooperării dintre Elveția și Republica Moldova

2.1 Istoricul și argumentele cooperării

Debutul cooperării Elveției cu Republica Moldova datează cu anul 2000. În acea perioadă, SDC a inițiat intervențiile sale în Moldova prin intermediul asistenței umanitare, axându-și sprijinul pe reabilitarea sistemelor de aprovizionare cu apă și a infrastructurii fizice a instituțiilor sociale. În anul 2003, sprijinul SDC a fost extins pentru a include cooperarea tehnică, menținând totodată intervențiile sale tematice în domeniul apei și sănătății/ protecției sociale. În 2008, etapa asistenței umanitare s-a finalizat, iar programul s-a axat pe două domenii: apă și sanitație, și sănătate.

Chiar dacă are o frontieră comună cu Uniunea Europeană, Republica Moldova rămâne astăzi deocamdată cea mai săracă țară europeană. Elveția s-a angajat să susțină în continuare Republica Moldova în procesul său de tranziție, întrucât cooperarea cu Europa de Est este parte integrantă a politicii externe și politicii economice externe elvețiene. Scopul urmărit este atât promovarea prosperității și stabilității în Europa prin consolidarea drepturilor omului și o democrație pluralistă care asigură supremația legii, precum și prin promovarea dezvoltării economice și sociale bazată pe principiile economiei libere de piață. În contextul necesităților semnificative care există încă în Moldova, expertiza elvețiană continuă să fie relevantă. Elveția poate realiza o contribuție importantă la atingerea obiectivelor pe care și le-a propus Moldova în perioada de tranziție în următorii ani și la îmbunătățirea standardelor de viață ale populației.

Cooperarea SDC cu Europa de Est este unicul instrument al guvernului elvețian cu reprezentare la nivel de țară și cu proiecte de cooperare bilaterală. Potrivit acestei strategii, Republica Moldova mai poate beneficia și de inițiative regionale și globale finanțate de Elveția.

Mesajul privind Cooperarea Internațională a Elveției pentru anii 2013-2016 asigură cadrul general pentru această nouă Strategie de cooperare. Cooperarea de după 2016 va depinde de decizia Parlamentului Elveției de a continua sau nu cooperarea cu Europa de Est după expirarea, în 2017, a actualei Legi privind Cooperarea cu Europa de Est. De asemenea, toate progresele

înregistrate de Moldova în tranziția sa economică și democratică până la finele anului 2016 vor influența modul în care va fi privită această Strategie de cooperare dintre Elveția și Republica Moldova după încheierea acelei perioade.

Deoarece această Strategie de cooperare coincide cu Președinția OSCE pe care Elveția o deține în 2014, se vor identifica sinergii între programul de cooperare elvețian și inițiativele OSCE în Republica Moldova, inclusiv în regiunea transnistreană.

2.2 Contextul politicii de dezvoltare

Începând cu anul 2010, UE a devenit principalul partener de dezvoltare⁵ al Republicii Moldova, în timp ce asistența bilaterală a statelor membre UE s-a diminuat. Partenerii de dezvoltare cheie rămân SUA, Suedia, România, Austria, Germania, ONU și instituțiile Bretton Woods, iar Elveția este cel de-al patrulea ca importanță donator bilateral. Asistența oficială pentru dezvoltare de care a beneficiat Republica Moldova în 2012 a reprezentat 8.26% din PIB-ul țării.

Avantajul comparativ al Elveției în Moldova se referă în principal la expertiza și competențele pe care și le-a dezvoltat – de altfel, recunoscute și de alți actori – în două domenii de activitate principale: sănătate, și apă și sanitație. În plus, flexibilitatea SDC de a răspunde nevoilor și solicitărilor relevante ale țării a transformat Agenția Elvețiană pentru Dezvoltare și Cooperare într-un partener de încredere al Guvernului moldovean. Asistența Elveției este complementară sprijinului acordat de donatorii multilaterali importanți și se axează pe acele domenii în care este nevoie de implicarea partenerilor bilaterali. SDC a dezvoltat un parteneriat solid cu Guvernul și alți actori din Moldova prin intermediul dialogului la nivel de politici publice bazat pe dovezi locale concrete, rezultatelor bune obținute de proiecte și asistenței tehnice utilă.

5. Republica Moldova este țara cu cea mai mare asistență din partea UE pe cap de locuitor din regiunea Europei de Est.

3. Rezultatele cooperării dintre Elveția și Republica Moldova în 2010-2013

Intervențiile Elveției s-au axat pe două domenii: apă și sanitație, și sănătate. Suplimentar, SDC a finanțat o inițiativă în domeniul migrației și două în domeniul combaterii traficului de ființe umane în Moldova.

3.1 Apă și sanitație

Modelele descentralizate de aprovizionare cu apă potabilă și sanitație, introduse, dezvoltate și promovate de Elveția, sunt astăzi recunoscute, acceptate și apreciate de către actorii din sector. Tehnologiile noi și soluțiile de management propuse au fost instituționalizate și integrate în Strategia de Alimentare cu Apă și Sanitație a Republicii Moldova, aprobată în 2013 care se axează pe îmbunătățirea situației în regiunile rurale. Spre sfârșitul anului 2013, datorită suportului oferit de Elveția, peste 40 000 de persoane din 30 de localități rurale au obținut un acces mai bun la apă potabilă de calitate. Datorită implicării active a autorităților publice raionale și o mai bună focusare geografică (comunități grupate) a fost posibilă creșterea responsabilității locale și eficienței investițiilor. Actorii locali au fost abilitați să administreze și să opereze independent propriile sisteme de apă.

În domeniul sanitației, îmbunătățirea și optimizarea în continuare a tehnologiei Ecosan (toaile uscate) au făcut-o mai accesibilă (cu o reducere de 40% a costurilor) și a fost acceptată mai bine de către autorități și cetățeni. Noul model sanitar ecologic este funcțional în instituții publice și gospodării private în 8 raioane, în principal în regiunea de centru a Republicii Moldova, cu peste 11 000 de beneficiari. Acoperirea geografică a acestei tehnologii este extinsă în continuare. Primii pași spre reglementarea utilizării reziduurilor Ecosan ca fertilizanți au fost menționați în documentele de politici sectoriale. De asemenea, tehnologiile de tratare ecologică a apei sunt deja pilotate și vor servi drept bază pentru incorporarea modelelor noi de sanitație în contextul local. Rămâne însă a fi o provocare implicarea sectorului privat (a antreprenorilor locali) în proiectele de infrastructură de aprovizionare cu apă și sanitație, în special în comercializarea tehnologiilor Ecosan. În general, lipsa capacităților corespunzătoare de proiectare și operaționale în cadrul autorităților locale și naționale duce la blocaje în absorbția fondurilor și reprezintă o problemă majoră.

Începând cu anul 2005, Agenția Austriacă pentru Dezvoltare (ADA) s-a asociat eforturilor Elveției în sectorul de apă și sanitație din Moldova prin co-finanțarea câtorva proiecte importante. Cooperarea dintre SDC și ADA s-a dezvoltat într-un parteneriat strategic pentru promovarea descentralizării și participării în aprovizionarea cu apă și sanitație.

În calitate de donator lider în sectorul asigurării cu apă, Elveția a fost implicată profund în dialogul privind politicile publice și a reușit să influențeze transformări la nivel de sistem, inclusiv îmbunătățirea cadrului regulator și diseminarea bunelor practici. SDC a susținut de asemenea crearea Consiliului Sectorial de Coordonare „Mediu, aprovizionare cu apă și sanitație”, care reprezintă un organism comun de coordonare al Ministerului Mediului al Republicii Moldova și partenerilor de dezvoltare. Ca urmare a dialogului de politici, sectorul aprovizionării cu apă a fost plasat pe poziții de top în agenda guvernamentală de dezvoltare a țării.





bat de asemenea în bine, ca urmare a unor campanii de amploare realizate prin intermediul mass-media și medicilor de familie.

Starea de sănătate a adolescenților și tinerilor se ameliorează treptat datorită introducerii unor servicii adecvate de sănătate prietenoase tinerilor, care includ consilierea privind sănătatea sexuală și reproductivă, educația pre- și post-natală și oferirea asistenței medicale, psihologice și sociale calificate. Aici sunt necesare eforturi suplimentare pentru a extinde cererea, accesul și utilizarea serviciilor de sănătate prietenoase tinerilor de calitate și a programelor de educație pentru sănătate.

Rezultatele obținute în furnizarea serviciilor de sănătate mentală au fost mai puțin satisfăcătoare. Într-adevăr, eforturile depuse în cadrul Strategiei de cooperare 2010-2013 au oferit lecții relevante cu privire la modelele posibile de servicii, însă ele au avut o dimensiune prea mică pentru a avea un impact real asupra utilizării serviciilor de sănătate mentală la nivel național. În scopul identificării unei abordări pentru reformarea acestui sub-domeniu, Elveția a susținut un grup național de lucru pentru elaborarea unui plan strategic de implementare a reformei în sănătatea mentală, care a fost ulterior aprobat de către Ministerul Sănătății în 2012. Elveția este angajată să sprijine realizarea acestei strategii ce are drept obiectiv modernizarea serviciilor de sănătate mentală.

3.2 Sănătate

În domeniul sănătății mamei și copilului, calitatea asistenței perinatale și pediatrie de urgență s-a îmbunătățit la scara întregii țări. Elveția a sprijinit domeniul prin modernizarea echipamentelor și ambulanțelor, prin oferirea de asistență tehnică la actualizarea regulamentelor și ghidurilor practice, instruirea personalului local și ameliorarea sistemului de referință. În pofida reducerii în această perioadă a greutății minime pentru înregistrarea unei nașteri vii până la 500 de grame, mortalitatea neonatală timpurie s-a diminuat de la 5.4% în 2006 până la 4.9% în 2012. Ratele de supraviețuire a nou-născuților cu greutate de 1,000-1,500 grame s-au majorat de la 60% în 2005 până la peste 80% în 2012. Inovațiile introduse cu susținerea Elveției, precum telemedicina și managementul calității, vor fi optimizate pentru a servi drept model pentru întregul sector, suplimentând astfel managementul tehnologiilor medicale care a fost deja extins.

Copiii beneficiază de acces mai bun la servicii de asistență pediatrică de urgență și terapie intensivă, odată cu crearea secțiilor specializate și funcționale în toate cele trei regiuni ale Republicii Moldova (nord, centru și sud). În regiunea de nord, unde serviciile au devenit complet funcționale începând cu anul 2011, fluxul de pacienți în Secția de primiri urgențe pediatrie a spitalului regional a crescut cu 18% în 2012 în comparație cu 2011, iar transferările de pacienți de la spitalele raionale s-au triplat. Regionalizarea spitalelor în acest sub-domeniu constituie un model de succes pentru programul de reforme privind restructurarea generală a sectorului spitalicesc. Cunoștințele, atitudinile și practicile privind prevenirea accidentelor în mediul casnic și în trafic cu implicarea copiilor s-au schim-

3.3 Combaterea traficului și migrația

Programul elvețian regional de combatere a traficului de ființe umane în țările CSI a oferit sprijin Republicii Moldova pentru dezvoltarea unui sistem național de referire pentru victimele traficului. Sistemul asigură faptul că victimele și potențialele victime ale traficului de ființe umane sunt referite unor profesioniști și servicii specializate. Au fost îmbunătățite procedurile standard de repatriere și reintegrare a copiilor între Republica Moldova, Ucraina și Federația Rusă. Datorită acestor activități, interesul superior al copilului a fost luat în considerație la adoptarea unei decizii finale privind repatrierea copilului, fapt ce a rezultat într-o reintegrare mai reușită.

Până în prezent, Elveția a fost activă în Moldova și în domeniul migrației prin intermediul unei inițiative finanțate de Programul Global SDC în domeniul Migrației și Dezvoltării (GPMD). Această inițiativă, lansată în 2011, oferă susținere agențiilor guvernamentale în procesul comprehensiv de integrare a aspectelor migrației în planificarea dezvoltării și în elaborarea politicilor sectoriale.

4. Implicații pentru Strategia de cooperare 2014–2017



Alocările pentru programul SDC în Republica Moldova vor crește substanțial, de la 30 de milioane de franci elvețieni (CHF) (pentru perioada 2010-2013) până la 55 de milioane CHF pentru perioada 2014-2017 (vezi Anexa 3).

Elveția va continua să sprijine reformele atât în domeniul aprovizionării cu apă, cât și domeniul sănătății. În ambele sectoare necesitățile sunt încă evidente, iar know-how-ul și experiența Elveției – disponibile. În ambele sectoare există un angajament ferm pentru reforme al tuturor facțiunilor politice. Indiferent de configurația politică, este de așteptat ca direcția principală a reformelor să rămână aceeași datorită sprijinului larg al actorilor și în virtutea angajamentelor internaționale ale Moldovei.

În perioada de implementare a acestei Strategii de cooperare, SDC planifică să-și continue activitatea axată pe schimbările instituționale. Datorită abordării sale de parteneriat pe termen lung, Elveția este poziționată ca partener valoros prin contribuția sa la procesul de reformă a politicilor. SDC lucrează împreună cu ministerele de resort și societatea civilă, și dezvoltă alianțe cu alte agenții internaționale donatoare. Elveția este bine poziționată pentru a consolida și mai mult abordarea transformărilor sistemice și sistematice datorită cooperării strânse și continue, rezultatelor obținute și experienței sale de menținere a dialogului privind politicile publice.

SDC a decis să-și aprofundeze angajamentul în domeniul migrației din cauza dimensiunilor pe care le are acest fenomen în Moldova și impactului potențial al migrației asupra capacității de tranziție a țării. De asemenea, acest angajament mai extins răspunde solicitărilor Guvernului moldovean și se înscrie în inițiativa Programului Global SDC în domeniul Migrației și Dezvoltării de integrare a migrației în planificarea dezvoltării în Republica Moldova. Astfel, prezenta Strategie de cooperare va include un program ce are drept scop explorarea oportunităților de dezvoltare pe care le oferă migrația și reducerea consecințelor negative ale acesteia.

SDC va explora posibilitățile de susținere/extindere a proiectelor în regiunea transnistreană a țării în contextul Președinției elvețiene a OSCE în 2014 și rolului organizației în negocierile cu privire la soluționarea conflictului. Acest lucru va fi realizat ținând cont atât de măsurile convenite de consolidare a încrederii, cât și de necesitățile mari din regiune. Ca primă intervenție, Elveția va contribui la realizarea măsurilor de sporire a încrederii în domeniul sănătății mamei și copilului implementate de Agențiile ONU. Posibilitatea de extindere a activităților în domeniul apei și sanitației va fi examinată la o etapă ulterioară. Toate intervențiile în regiunea transnistreană a țării vor fi coordonate cu autoritățile moldovenești și alți parteneri cheie internaționali, precum OSCE și UE.

Acoperirea geografică

Elveția va continua să acorde o atenție specială incluziunii comprehensive a grupurilor și regiunilor dezavantajate. Partea cea mai vulnerabilă a populației din Moldova se află în general în spațiul rural. Prin urmare, SDC își propune să cuprindă întreg teritoriul Republicii Moldova cu proiectele sale în domeniul sănătății, deoarece aceste intervenții susțin procesul național reforme în acest sector. În sectorul aprovizionării cu apă și sanitație, programul își va continua activitățile la nivel național atât pentru a consolida instituțiile, cât și pentru a îmbunătăți cadrul legal și regulator. În ambele domenii, activitățile vor fi extinse către alte regiuni unde este posibil, cu o atenție specială acordată sudului țării, inclusiv UTA Găgăuzia. Vor fi de asemenea depuse eforturi deosebite în toate programele pentru a ține cont de necesitățile minorităților, inclusiv ale celei române.

5. Priorități, obiective și ipoteze privind impactul

Scopul general al acestei Strategii de cooperare este de a sprijini Republica Moldova în procesul său de tranziție prin asigurarea unui acces echitabil la servicii publice de bună calitate și capacități instituționale consolidate, cu o atenție specială acordată sectoarelor sănătății și asigurării cu apă.

Strategia propusă se bazează pe continuitate și capitalizează experiența anterioară, axându-se în același timp pe inovații, oferind potențial pentru sinergii între intervențiile planificate, atât din perspectiva geografică, cât și de conținut.

5.1 Domeniul „Sănătate”

În acest domeniu, Elveția contribuie la sporirea accesului la servicii esențiale de sănătate îmbunătățite pentru populația rurală și grupurile vulnerabile, în special în domeniul asistenței medicale primare, sănătății mentale, asistenței pediatrice de urgență și serviciilor prietenoase tinerilor.

În ultimul deceniu, Republica Moldova a înregistrat unele evoluții pozitive în sectorul de sănătate, inclusiv o reducere semnificativă a ratei mortalității infantile. Totuși, povara bolilor non-comunicabile și a mortalității copiilor este încă foarte grea. Bolile non-comunicabile determină 88% din totalul deceselor, iar peste jumătate dintre acestea sunt cauzate de bolile cardio-vasculare și aproximativ 15% de tumori. În Moldova, probabilitatea ca un copil să moară înainte de împlinirea vârstei de cinci ani este de 13.44% în comparație cu 8.79% în Europa și 4.78% în UE⁶. Iată de ce Elveția va oferi suport pentru reforme în domeniul asistenței medicale primare în regiunile rurale, cu accent pe bolile non-comunicabile și mortalitatea copiilor (legate în principal de accidente, leziuni, intoxicații), prin acțiuni de prevenire și promovare a sănătății, profesionalizarea lucrătorilor medicali, îmbunătățirea accesului și calității serviciilor. Intervențiile axate pe serviciile de sănătate prietenoase tinerilor vor fi continuate. În urgențele pediatrice o atenție specială va fi acordată ameliorării sistemului de referire (prin conexiunea diferiților furnizori de servicii și asigurarea unui transfer sigur al victimelor accidentelor către nivelul corespunzător de asistență). Va fi abordat de asemenea deficitul medicilor de familie, precum și barierele financiare și discriminarea grupu-

rilor dezavantajate. Aceste abordări vor ține cont de nevoile diferite ale femeilor și bărbaților.

În subdomeniul sănătății mentale, scopul general este de a îmbunătăți calitatea vieții beneficiarilor serviciilor de sănătate mentală prin asigurarea accesului la servicii primare de sănătate mentală funcționale la nivel comunitar. Intervenția se axează pe politicile și strategiile existente ale Ministerului Sănătății, care se focusează în mod clar pe integrarea acestor tipuri de servicii la nivelul asistenței primare de sănătate; pe realizarea asistenței mobile; pe crearea paturilor cu profil mental în spitalele generale; și pe dezinstituționalizarea pacienților de sănătate mentală.

Fiind cel mai mare donator bilateral în sectorul sănătății, Elveția va consolida de asemenea dialogul de politici și va furniza asistență pentru a asigura un management și o guvernare mai bună a sistemului. Acest efort va fi realizat în strânsă cooperare cu partenerii principali, în special cu Organizația Mondială a Sănătății (OMS) și Banca Mondială. Acțiunile includ consolidarea instituțională, fortificarea capacității analitice în procesul de monitorizare și evaluare, consolidarea coordonării donatorilor și asigurarea durabilității procesului de elaborare a politicilor publice bazate pe dovezi. O atenție specială va fi acordată transparenței și accesului la informație, prin publicarea rezultatelor sistemelor de monitorizare și evaluare.



6. Sursă: Baza de date OMS „Sănătate pentru toți” 2012.

5.2 Domeniul „Apă și sanitație”

În acest domeniu, Elveția contribuie la îmbunătățirea accesului populației Republicii Moldova la apă potabilă de calitate și servicii de sanitație adecvată prin intermediul unor modele descentralizate durabile, la prețuri accesibile și replicabile, în regiunile rurale și orașele mici.

Asigurarea unui acces durabil la apă potabilă de calitate și la sanitație adecvată rămâne a fi o problemă pentru Moldova. În pofida îmbunătățirii cadrului legal, promovării modelelor de parteneriat public-privat și menționii acestor aspecte în planificarea investițiilor, situația generală rămâne a fi dificilă. Sectorul aprovizionării cu apă este fragmentat din punct de vedere instituțional, funcționează slab și dispune de o infrastructură deteriorată. Doar jumătate din populație este conectată la apă curentă, comunitățile rurale fiind dezavantajate cel mai mult, pentru că se bazează în principal pe fântânile de mică adâncime care sunt afectate de poluare. În ceea ce privește sanitația, situația este la fel de gravă, cu o proporție ce nu depășește 5% din populația rurală care are acces la infrastructură funcțională de canalizare.

Elveția intenționează să continue abordarea sa actuală de extindere a sistemelor de aprovizionare cu apă și soluțiilor de sanitație descentralizate prin ajustarea și optimizarea modelelor existente și pilotarea unor noi opțiuni. Reprezentând un element important al extinderii, va fi acordată o atenție mai mare cost-eficienței, cu scopul reducerii costurilor pentru asigurarea cu apă și sanitație. În același timp, vor fi explorate noi modele de management local al apei și de parteneriate comunitare aliniate regionalizării/consolidării operatorilor locali și regionali ai infrastructurii de aprovizionare cu apă. SDC își va extinde acoperirea geografică pe întreg teritoriul Republicii Moldova și va acorda o atenție specială sudului țării/

UTA Găgăuzia. Va fi examinată de asemenea fezabilitatea intervențiilor în regiunea transnistreană. La fel vor fi depuse mai multe eforturi pentru a ține cont de necesitățile minorităților, inclusiv a comunităților rome. Planurile de investiții în infrastructură și selecția noilor locații partenerere vor fi coordonate cu autoritățile moldovenești pentru a asigura corelarea cu obiectivele de dezvoltare sectoriale și cele ale țării. SDC va continua să lucreze cu sectorul privat la nivel local prin consolidarea capacităților și facilitarea implicării acestora în promovarea sistemelor de sanitație (de exemplu, tehnologiilor Ecosan).

Odată cu procesul de consolidare și extindere geografică a modelelor actuale de sisteme de aprovizionare cu apă și de sanitație descentralizate, SDC intenționează de asemenea să contribuie la intervențiile la nivel de sistem, cu impact la nivel de țară. În acest scop Elveția planifică să mărească sprijinul pentru reforma instituțională și consolidarea capacității instituționale (atât în sectorul public, cât și în cel privat). Vor fi depuse eforturi în continuare pentru a realiza transferul de cunoștințe/tehnologii și pentru a crește abilitățile vocaționale profesionale în sectorul aprovizionării cu apă și sanitației. SDC va continua să exploreze posibilități de cooperare și creare de alianțe cu partenerii de dezvoltare, în principal prin fortificarea parteneriatului său strategic cu ADA și prin identificarea unor noi parteneriate pe termen lung (de exemplu, cu GIZ, Suedia, UE, BERD etc).

Elveția își va menține implicarea în dialogul privind politicile publice, în vederea conectării experienței concrete cu elaborarea de politici, de exemplu, în ameliorarea cadrului legal și reglementarea tarifelor. Sinergiile dintre domeniile de sănătate și aprovizionare cu apă vor fi promovate în continuare, în particular prin implementarea Protocolului privind Apa și Sănătatea⁷. Suplimentar la instrumentele și modalitățile de implementare actuale ale SDC, va fi examinat potențialul unei implicări mai mari a sectorului privat în proiecte de infrastructură, dar și cel de utilizare a sistemului din țară. Aceasta ar putea asigura o absorbție mai bună a bugetelor majore substanțiale, alocate domeniului de aprovizionare cu apă și sanitație. Într-o perspectivă de viitor, vor fi examinate posibilitățile abordării Managementului Integrat al Resurselor de Apă. Abordarea bazată pe bazinul hidrografic în planificarea la nivel de raion va servi drept punct de plecare pentru a aborda utilizarea multifuncțională a apei.



7. Protocolul privind Apa și Sănătatea (PWH) al Convenției privind Protecția și Utilizarea Cursurilor de Apă Transfrontaliere și Lacurilor Internaționale din anul 1992 a fost semnat la Londra la 17 iunie 1999. PWH este primul acord legal internațional asupra managementului apei și prevenirii, controlului și reducerii dezastrilor cauzate de apă. Republica Moldova a ratificat acest document în 2005.



5.3 Programul complementar în domeniul Migrației și dezvoltării

În cadrul acestui program, Elveția va contribui la identificarea și dezvoltarea intervențiilor inovative care vor urmări consolidarea efectelor pozitive ale migrației și diminuarea impactului negativ al acestui fenomen.

Republica Moldova a înregistrat rezultate importante în monitorizarea și managementul proceselor migraționale și elaborarea politicilor de fortificare a impactului de dezvoltare al migrației și reducerea consecințelor sale negative. Strategia Națională de Dezvoltare „Moldova 2020” abordează politicile în domeniul migrației din punctul de vedere al reținerii capitalului uman și înlocuiește modelul de creștere economică bazată pe consumul de remitențe cu un model bazat pe investiții și inovații. Strategia privind Migrația și Azilul (2011-2020) prevede îmbunătățirea în continuare a colectării și analizei datelor, promovarea revenirii migranților și a schemelor de revenire temporară a persoanelor înalt-calificate, originare din Moldova. La sfârșitul anului 2012 a fost creat Biroul pentru Relații cu Diaspora în cadrul Cancelariei de Stat a Republicii Moldova.

Având în vedere că legătura dintre migrație și dezvoltare este un concept nou în Republica Moldova, SDC va testa diferite abordări care vor fi ajustate ulterior în funcție de progresele obținute și necesitățile existente. Astfel au fost identificate următoarele opțiuni:

- Explorarea modalităților de consolidare a legăturii cu diaspora/migranții proveniți din Moldova și promovarea mecanismelor care să faciliteze angajamentul lor uman, social și financiar în dezvoltarea țării și a comunităților de baștină, prin intermediul cooperării

dintre sectorul public și cel privat conform noii viziuni strategice formulată în „Moldova 2020”.

- Oferirea suportului pentru dezvoltarea capacității autorităților locale și centrale ale Republicii Moldova de a gestiona procesele migraționale, de a elabora și implementa politici migraționale corespunzătoare, și de a crea un mediu de afaceri corect și prietenos, oportunități sigure de economii și investiții pentru migranți etc.
- Crearea sinergiilor între acest program și domeniile de sănătate și aprovizionare cu apă, și susținerea autorităților moldovenești în diminuarea consecințelor negative ale migrației, în special privitor la aspectele sociale. În domeniul sănătății, potențialele intervenții pot include sprijinirea serviciilor psiho-sociale și de sănătate mentală pentru adolescenți și persoanele în etate lăsate de migranți fără îngrijire. În domeniul aprovizionării cu apă, va fi acordată o atenție specială explorării posibilităților de mobilizare a resurselor migranților (financiare, cunoștințe, abilități, experiență, conexiuni etc), mai ales prin intermediul asociațiilor locale și schemelor de parteneriat public-privat existente la nivel local.

Vor fi examinate sinergii cu alte inițiative și proiecte guvernamentale în derulare, susținute de organizații internaționale și agenții donatoare, precum și de alți actori relevanți.

5.4 Alte programe

Aproximativ 1% din bugetul de cooperare este destinat susținerii inițiativelor locale de artă și culturale. Obiectivul principal este de a sprijini inițiativele ce promovează creativitatea în domeniul culturii în Republica Moldova.

6. Managementul Strategiei de cooperare a Elveției pentru 2014–2017



6.1 Sinergii dintre domeniile de intervenție

Există un potențial semnificativ pentru conexiuni și sinergii între cele trei domenii de intervenție ale Strategiei de cooperare a Elveției în Republica Moldova. Sinergiile dintre domeniile de sănătate și aprovizionare cu apă sunt deja promovate prin intermediul Protocolului privind Apa și Sănătatea. Mai mult decât atât, proiectele de infrastructură de aprovizionare cu apă acordă o atenție particulară asigurării cu apă de calitate și sanitație în instituțiile medicale. Sinergiile cu programul în domeniul migrației și dezvoltării vor fi identificate la primele etape de implementare a Strategiei de cooperare.

6.2 Modalități de asistență și parteneri

Programul elvețian în Republica Moldova este elaborat în strânsă colaborare cu autoritățile moldovenești, luându-se în considerare expertiza și parcursul Elveției în domeniile selectate. Prioritățile punctate în Strategia de cooperare 2014-2017 sunt aliniate strategiilor sectoriale relevante ale Guvernului moldovean. Elveția se angajează să consolideze capacitățile la nivel de țară și să realizeze transferul de cunoștințe către partenerii locali pentru a asigura apartenența locală și caracterul durabil al activităților pe termen lung. Pentru a obține toate acestea, programul va conține componente 'soft' (transfer de cunoștințe) și 'hard' (investiții). Volumul și durata fazelor de proiect vor crește.

Elveția va continua să lucreze cu o serie de parteneri cu care buna sa relație bazată pe încredere s-a consolidat în ultimii ani. Printre aceștia se numără parteneri din Moldova, în particular instituții de stat și parteneri de dezvoltare (organizații multilaterale și bilaterale). Acolo unde este potrivit, vor fi semnate memorandumuri de înțelegere cu ministerele de resort sau cu alte autorități relevante pentru a stabili contribuțiile reciproce. Pe dimensiunea de elaborare a politicilor și dialog, Elveția este angajată în continuare să fortifice alianțele și să pledeze pentru poziția comună a donatorilor, în special în domeniul aprovizionării cu apă și sanitației, în calitate de donator lider al sectorului. Agenția Elvețiană va continua de asemenea parteneriatul său strategic în domeniu cu ADA. În domeniul sănătății, SDC va fi implicată mai mult în dialogul privind politicile în coordonare strânsă cu donatorul lider OMS.

6.3 Buna guvernare și egalitatea de gen – teme transversale

Având ca obiectiv general sprijinirea procesului de tranziție, programele SDC sunt concepute astfel încât să asigure o distribuție echitabilă a beneficiilor printre diverse grupuri din societate și reducerea echilibrului inegal de putere, mai cu seamă între bărbați și femei. În contextul priorităților sale tematice, SDC va adopta o abordare strategică și focalizată a aspectelor egalității de gen, în baza analizei de situație oferită de evaluarea de gen a domeniilor sănătății și aprovizionării cu apă, realizată de SDC în 2013.

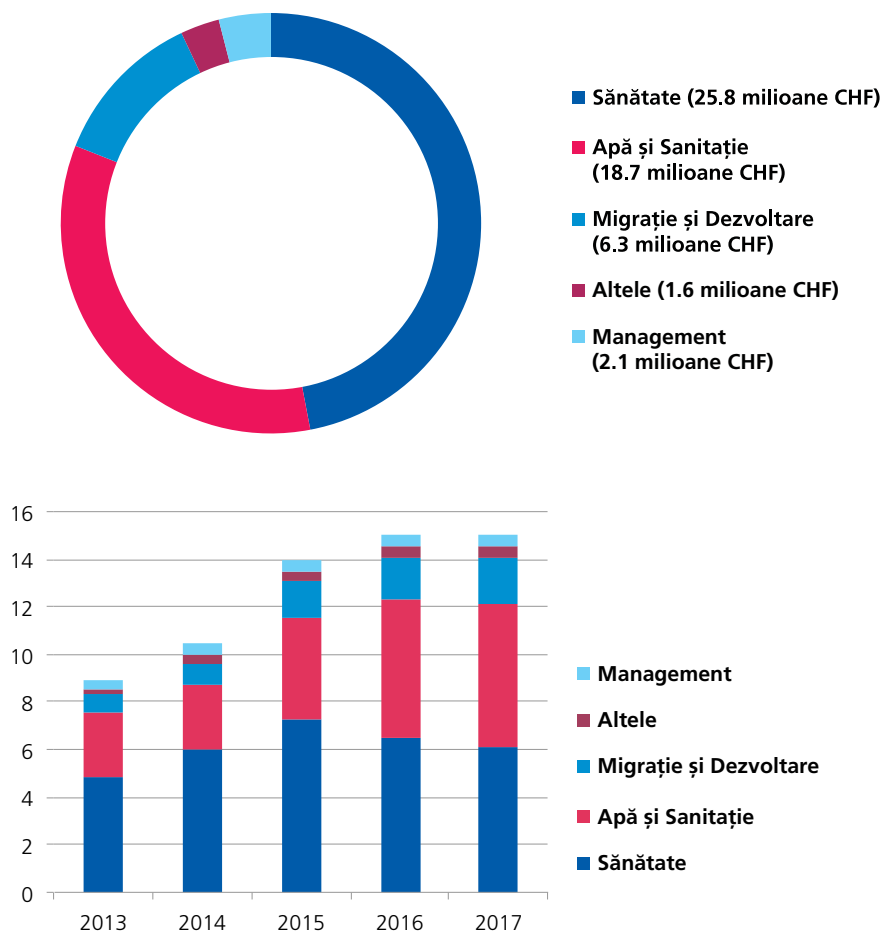
Principiul non-discriminării va fi promovat în sectoarele sănătății și asigurării cu apă pentru a oferi un acces mai larg la servicii publice pentru toți cetățenii, inclusiv pentru grupurile dezavantajate de populație. Integrarea principiilor transparenței și răspunderii vor contribui la asigurarea unui proces eficient de reforme instituționale și la avansarea managementului participativ al serviciilor publice.

6.4 Resursele financiare și umane

Alocările anuale pentru programul din Republica Moldova se preconizează a fi majorate treptat de la 10.5 milioane CHF în 2014 până la 15.0 milioane CHF în 2017. Aproximativ 40-50% din buget va fi alocat domeniului sănătății, 30-40% - domeniului apă și sanitație, iar pentru activitățile din cadrul programului de migrație și dezvoltare vor fi alocate 10-20% din buget.

Programul elvețian va fi administrat de Biroul de Cooperare al Elveției cu sediul la Chișinău. În perspectiva creșterii planificate a alocărilor financiare în anii următori, echipa va fi consolidată cu o poziție suplimentară de expert din afara țării.

Buget 2014–2017



7. Coordonare strategică



Monitorizarea continuă și sistematică a modului în care este implementată Strategia de cooperare 2014–2017 va contribui la consolidarea managementului bazat pe rezultate al intervențiilor elvețiene în Moldova și va oferi date relevante pentru: (a) evaluarea și raportarea progreselor obținute în realizarea rezultatelor scontate (răspundere); (b) menținerea efectivității și a relevanței portofoliului de programe ale Elveției și adoptarea deciziilor informate și bazate pe dovezi cu privire la ajustările necesare (coordonare); (c) capitalizarea și schimbul de bune practici în cadrul SDC și cu partenerii externi (cunoștințe).

Procesul de monitorizare va fi realizat pe trei nivele de observație cu utilizarea mai multor instrumente:

1. Contextul general de țară și cele mai importante evoluții în domeniul politic, economic, social, de sănătate și de mediu din Republica Moldova sunt urmărite prin intermediul „Sistemului de monitorizare a schimbărilor în domeniul dezvoltării” (MERV) – un document elaborat de Biroul de Cooperare al Elveției înaintea raportului anual.

2. Rezultatele portofoliului elvețian sunt analizate prin intermediul matricei de monitorizare, care include indicatori de rezultate și produse ale activităților elvețiene în Moldova, precum și în domeniul temelor transversale (egalitatea de gen și buna guvernare). Datele privind indicatorii din matrice sunt utilizate la elaborarea rapoartelor anuale ale Biroului de Cooperare al Elveției, rapoartelor finale ale fazelor de proiect etc. Matricea este elaborată împreună cu partenerii de implementare, care sunt principalele surse de informare furnizate prin intermediul rapoartelor operaționale periodice și a ședințelor anuale de evaluare. Matricea conține de asemenea o serie de indicatori naționali și internaționali standard privind rezultatele de dezvoltare ale țării asociate direct cu activitățile elvețiene. Principalele surse de informație pentru acești indicatori sunt rapoartele ODM, rapoartele Biroului Național de Statistică și cele ale organizațiilor internaționale relevante.

3. Managementul portofoliului de către Biroul de Cooperare al Elveției este monitorizat prin intermediul Raportului de conformitate al sistemului de control intern (ICS) și Raportului de management al biroului (OMR), prezentate în fiecare an. Aceste instrumente permit evaluarea aspectelor cheie privind procesele de activitate, finanțele, prevenirea și controlul riscurilor, managementul portofoliului, modalitățile de asistență, dezvoltarea resurselor umane și managementul cunoștințelor.

Anexa 1: Sistemul de monitorizare

Sistemul de monitorizare al Strategiei de cooperare a Elveției cu Republica Moldova pentru anii 2014–2017

Dimensiune	Domeniu de monitorizare	Instrument	Periodicitate
Contextul de țară	Contextul general de țară relevant pentru Strategia de cooperare a Elveției	Sistemul de monitorizare a schimbărilor în domeniul dezvoltării (MERV)	Anual (septembrie – noiembrie)
Rezultatele portofoliului elvețian	<ul style="list-style-type: none"> Rezultatele portofoliului elvețian Rezultatele de țară privind dezvoltarea Domenii transversale: egalitatea de gen și buna guvernare 	Matricea de monitorizare	Anual (septembrie – octombrie)
		Programul anual (planul de activitate detaliat) și evaluarea la mijloc de termen	Anual (elaborat în ianuarie – februarie; evaluat în iunie – iulie)
		Ședința de evaluare anuală cu participarea partenerilor de implementare a proiectelor (pe domenii)	Anual (septembrie – octombrie)
Management	Raportul de eficiență și conformitate al Biroului de Cooperare al Elveției	Raportul anual	Anual (octombrie – noiembrie)
		Raportul de conformitate al Sistemului de control intern (ISC)	Anual (iunie)
		Raportul privind managementul biroului (OMR)	Anual (septembrie)
		Raportul de audit extern	Anual (martie – mai)



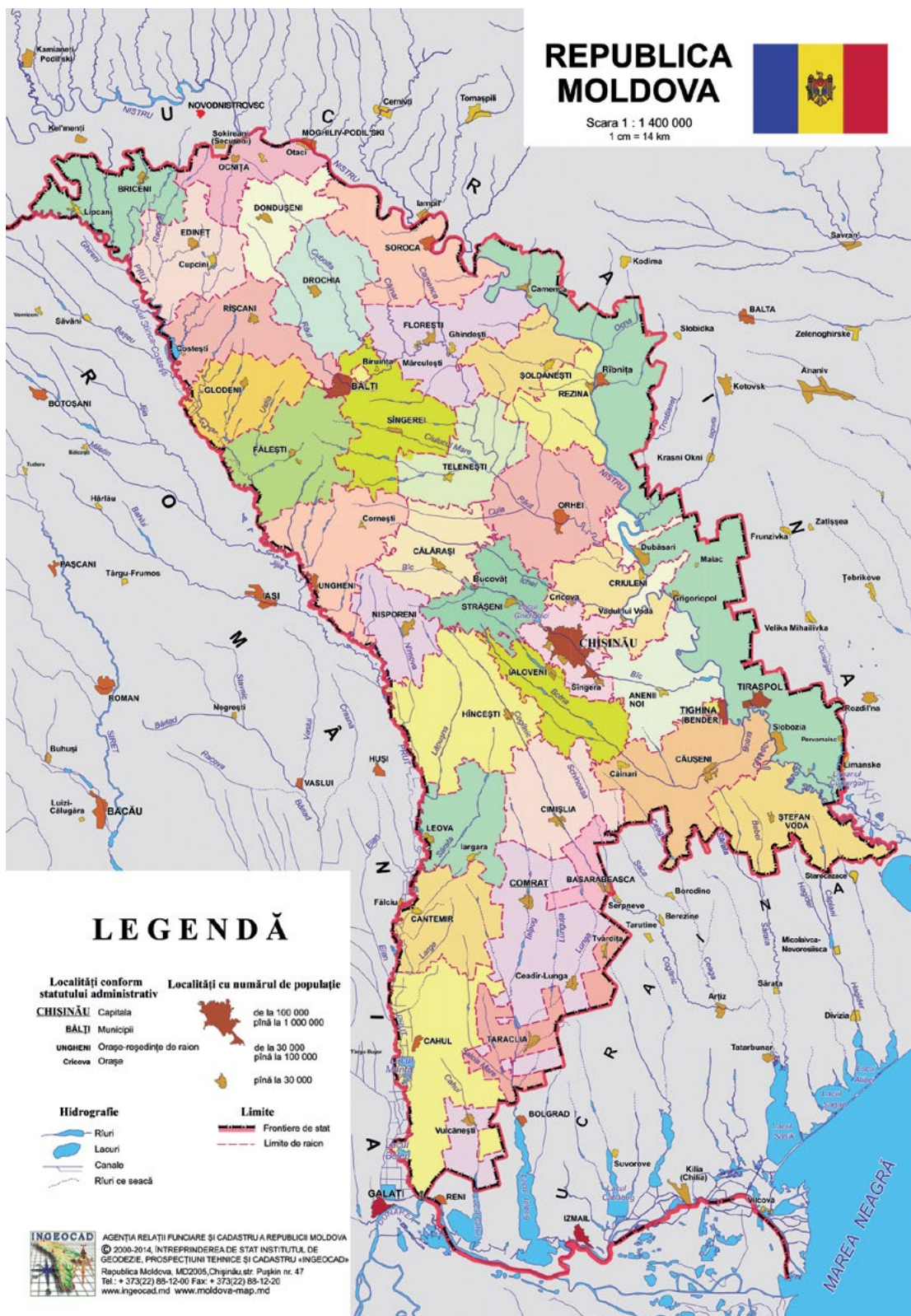
Anexa 2: Planificarea financiară

Alocările de buget planificate în perioada 2014-2017

(în milioane CHF, inclusiv alocările efective înainte de 2014)

An financiar:	2014	2015	2016	2017	Total 2014-17	în %
Domeniul de intervenție 1:						
Sănătate	6'000'000	7'260'000	6'500'000	6'060'000	25'820'000	47%
Domeniul de intervenție 2:						
Apă și Sanitație	2'700'000	4'200'000	5'760'000	6'000'000	18'660'000	34%
Domeniul de intervenție 3:						
Program complementar "Migrație și dezvoltare"	900'000	1'600'000	1'800'000	2'000'000	6'300'000	12%
Alte intervenții:						
Altele	400'000	400'000	400'000	400'000	1'600'000	3%
Management:						
Management	500'000	540'000	540'000	540'000	2'120'000	4%
Totalul alocărilor de buget al SDC	10'500'000	14'000'000	15'000'000	15'000'000	54'500'000	100%

Anexa 3: Harta Republicii Moldova



Anexa 4: Rezumatul cadrului de rezultate

Scopul general:

Elveția sprijină Republica Moldova în procesul său de tranziție prin asigurarea unui acces echitabil la servicii publice de bună calitate și capacități instituționale consolidate, cu o atenție specială acordată sectoarelor sănătății și asigurării cu apă.

Obiectivele domeniului/ programului elvețian

Sănătate	Apă și sanitație	Migrație și dezvoltare
<p>Populația rurală și grupurile vulnerabile au acces îmbunătățit la servicii esențiale de sănătate de calitate mai înaltă, în special în domeniile: asistență medicală primară, sănătate mentală, asistență pediatrică de urgență și servicii de sănătate prietenoase tinerilor.</p> <p>Populația își asumă un rol activ în prevenirea și promovarea sănătății în domeniile sănătății adolescentului, sănătății mentale, maladiilor non-comunicabile și traume, și este abilitată să ceară servicii de sănătate mai bune prin intermediul dialogului cu autoritățile naționale și locale.</p> <p>Conducerea și guvernarea sistemului de sănătate este consolidată datorită unui management și analize de politici mai bune, bazate pe dovezi.</p>	<p>Populația Republicii Moldova are acces îmbunătățit la apă potabilă de calitate și servicii de sanitație adecvată prin intermediul unor modele descentralizate durabile, la prețuri accesibile și replicabile, în regiunile rurale și orașele mici.</p> <p>Actorii cheie din sector (naționali și locali, publici și privați) planifică, construiesc și operează serviciile de asigurare cu apă și sanitație într-un mod echitabil, eficient și durabil.</p>	<p>Intervențiile inovative care urmăresc să consolideze efectele pozitive ale migrației și să diminueze impactul negativ al acestora sunt identificate, dezvoltate și dau primele rezultate tangibile.</p>
Buget total al domeniului		Bugetul programului
26 milioane CHF	19 milioane CHF	6 milioane CHF

Teme transversale și abordări

Egalitatea de gen, buna guvernare

Prioritățile țării (principalele documente de politici)

Sănătate:

Strategia Națională de Dezvoltare a Sistemului de Sănătate (2008 – 2017); Politica Națională de Sănătate (2007 – 2021)

Apă și sanitație:

Strategia Națională privind Alimentarea cu Apă și Sanitația (2012 – 2027)

Migrație și dezvoltare:

Strategia Națională de Dezvoltare "Moldova 2020"; Strategia privind Managementul Migrației și Azil (2011 – 2020)

Date editoriale

Redacție:

Departamentul Federal al Afacerilor Externe (DFAE)

Agencia Elvețiană pentru Dezvoltare și Cooperare (SDC)

Berna 3003

Machetare:

Visual Communication DFAE, Berna

Imagini:

Biroul de Cooperare al Elveției în Republica Moldova, Dumitru Doru

Harta:

Întreprinderea de Stat Institutul de Geodezie,
Prospecțiuni Tehnice și Cadastru „INGEOCAD”

Comenzi:

www.sdc.admin.ch (titlu "Publicații")

Contact:

Agencia Elvețiană pentru Dezvoltare și Cooperare (SDC)

Cooperarea cu Europa de Est

Comunitatea Statelor Independente (CSI)

www.sdc.admin.ch

Berna, 2014