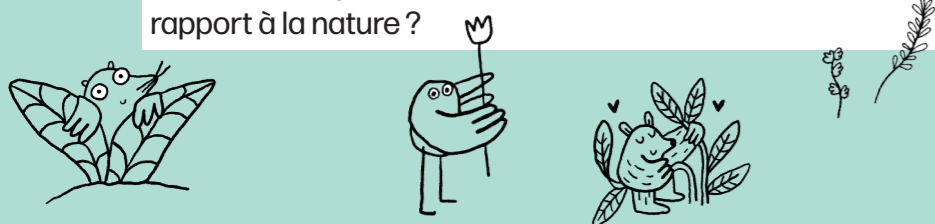


POINT DE VUE SUR LE VIVANT ET LA NATURE

Les êtres humains ont une forte connexion avec la nature et l'environnement. Nous avons tous un souvenir particulier d'une plante ou d'un environnement que nous avons particulièrement appréciés. Ce souvenir est parfois suscité par une saveur, une odeur ou une image.

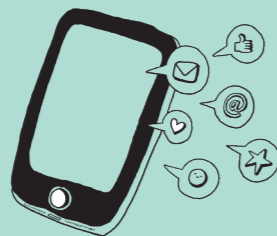
Quelle image de l'exposition représente le mieux votre rapport à la nature ?



POINT DE VUE SUR LE NUMÉRIQUE ET LES DONNÉES

Depuis l'introduction des technologies numériques, les comportements, les relations, les interactions, le travail et les communications ont beaucoup changé.

Comment les réseaux sociaux ont-ils, selon vous, influencé l'opinion que vous avez de vous-même et des autres ?

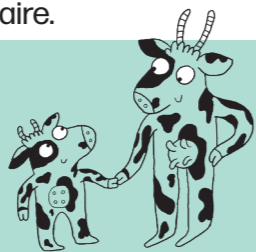


POINT DE VUE SUR L'ESPOIR ET LA DIGNITÉ

Avoir de l'espoir, c'est imaginer un avenir avec des objectifs et des ambitions. Avoir de la dignité c'est se sentir respecté et autonome en tant qu'être vivant.

Qu'espérez-vous pour votre avenir quand vous étiez jeune ? Et aujourd'hui ?

Vous pouvez, si vous le souhaitez, raconter à votre « moi » plus jeune toutes les choses merveilleuses que vous avez réalisées. C'est une sensation extraordinaire.



POINT DE VUE SUR L'HABITAT ET L'ESPACE

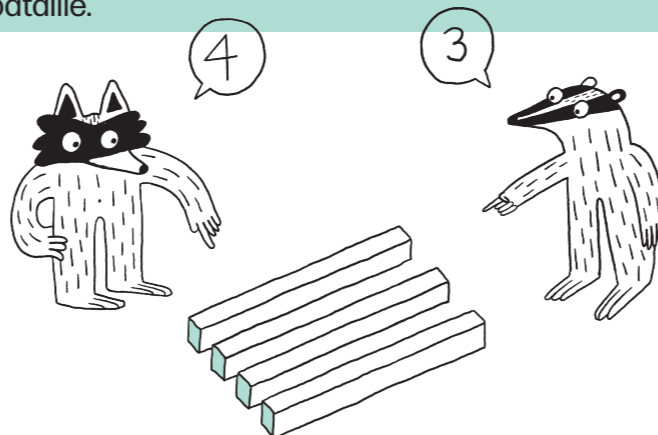
De toutes les émotions humaines vécues, sept parmi celles dont nous faisons tous l'expérience transcendent les différences linguistique, régionales, culturelles et ethniques. Il s'agit de la colère, du mépris, du dégoût, du plaisir, de la peur, de la tristesse et de la surprise.

Essayez d'associer une couleur à chacune des émotions et à votre photographie préférée dans cette section.



POINT DE VUE SUR LE RÉEL ET LE FICTIF

Il est devenu plus difficile, ces dernières années, de faire la distinction entre ce qui est réel et ce qui ne l'est pas. Les personnes perçoivent les événements de manière différente et la réalité est devenue un nouveau champ de bataille.



La photographie est un puissant vecteur d'illusion ; elle peut aussi révéler la frontière ténue entre la réalité et la fiction à l'ère numérique.

Examinez la photographie de Nadine Schlieper et Robert Pufleb PC-016-170217. Que représente-t-elle selon vous ?



GUIDE DE POCHE POINTS DE VUE SUR L'EXPOSITION DIALOGUES SUR L'HUMANITÉ

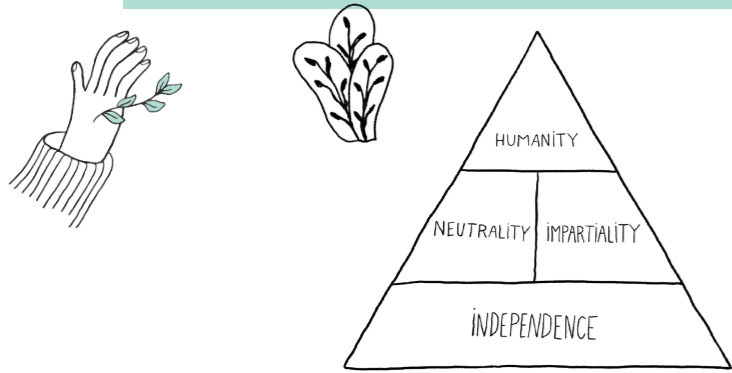


Ce guide de poche, qui vous incite à vous forger une opinion, vous servira de fil conducteur pour visiter l'exposition en solo, en famille ou avec des amis.

POINT DE VUE

SOUS L'ANGLE DES PRINCIPES HUMANITAIRES

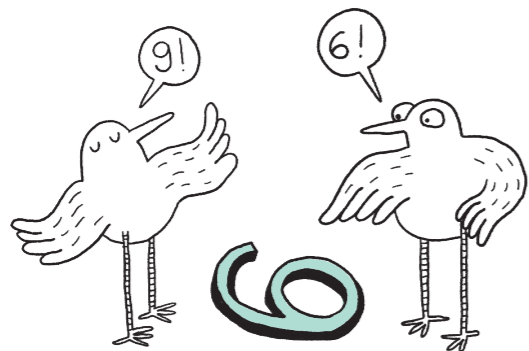
L'humanité est à la fois le fondement et l'objectif des principes humanitaires. Il faut tenter de remédier à la souffrance humaine partout où elle se manifeste. L'action humanitaire vise à protéger la vie et la santé et à assurer le respect des êtres humains.



L'action humanitaire doit reposer entièrement sur les besoins et donner la priorité aux cas de détresse les plus urgents sans distinction de nationalité, de race, de genre, de croyance religieuse, de classe ou d'opinions politiques.

POINT DE VUE

SOUS L'ANGLE DES PRINCIPES HUMANITAIRES



Qui a raison ici ? Les deux réponses sont justes.

L'empathie et la dignité sont au cœur de l'approche humanitaire. Elles recouvrent la possibilité d'avoir des opinions différentes et nous permettent ainsi d'apprendre les uns des autres.

Nous changeons parfois de point de vue selon le contexte, surtout en situation de crise.

Comment peut-on mieux comprendre le point de vue d'autrui ?

POINT DE VUE

DU PHOTOGRAPHE

Dans le cadre : ce qui se trouve dans le cadre, et qui est délimité par les bords de la photographie et visible dans l'image.

Hors cadre : ce qui est présent dans l'espace physique au moment où la photographie est prise mais qui n'apparaît pas sur l'image.



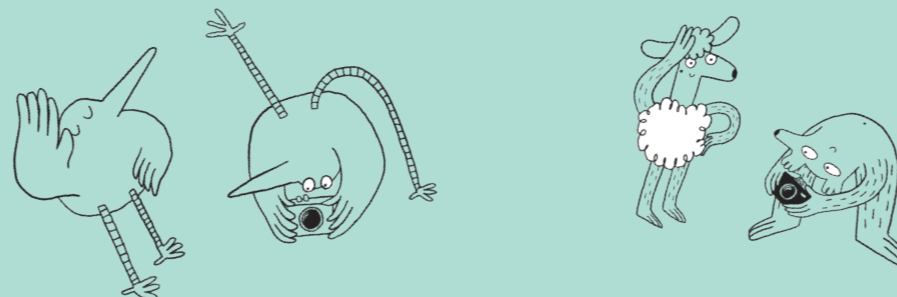
Ne perdez pas de vue que ce que vous voyez sur une photo n'est qu'une infime partie de la réalité. Il est possible d'éditer, de manipuler voire de créer intégralement une image par ordinateur.

Jouer avec la dimension hors cadre peut conférer au photographe une véritable puissance narrative. Parvenez-vous à imaginer ce qui se trouve hors du cadre d'une photo de l'exposition ?

POINT DE VUE

DU PHOTOGRAPHE

Un sujet peut être photographié en plan rapproché, de loin, de face, en plongée ou en contre-plongée. L'opinion que le photographe a de son sujet influe sur le point de vue du spectateur.



Le célèbre photojournaliste Robert Capa a déclaré un jour : « Si la photo n'est pas bonne, c'est que vous n'êtes pas assez près ». En photographie, la notion de proximité peut s'entendre sous l'angle de la distance physique, mais peut aussi être considérée comme une forme d'intimité.

En observant les photographies des archives de la Croix-Rouge qui sont exposées, que pouvez-vous dire de la proximité entre les photographes et leurs sujets ?

POINT DE VUE

SUR L'IMAGE



Il n'est pas toujours aisé d'exprimer son point de vue dans une exposition artistique. Le plus simple est peut-être d'observer attentivement une image de votre choix et de vous poser quelques questions.

Utilisez l'image comme point de départ :

Qu'y voit-on ?

Comment l'image a-t-elle été créée ?

Utilisez vos impressions comme point de départ :

L'image vous rappelle-t-elle quelque chose que vous avez vu ou vécu ?

Suscite-t-elle des sentiments ou émotions ?

Partez du contexte :

L'image évoque-t-elle des événements contemporains ou historiques ?

En quoi est-il intéressant selon vous d'exposer cette image aujourd'hui ?



POINT DE VUE

SUR L'IMAGE



Observez de près la photographie de l'exposition que vous préférez. Vous voulez partager votre point de vue ? C'est facile ! Pour vous aider, choisissez au moins un mot par catégorie :



Quelle est sa principale caractéristique ?

Détail
Lieu
Action
Couleur
Lumière
Technique

À quoi fait-elle référence ?

Histoire
Société
Nature
Imagination
Évènements de l'actualité
Personnes

Comment la qualifier ?

Chaotique
Minimaliste
Équilibrée
Bruyante
Rythmée
Silencieuse

Quel est son but ?

Impressionner
Émouvoir
Remettre en question
Divertir
Révéler
Explorer



Décrivez l'image ci-après en utilisant les mots que vous avez choisis :

.....
.....