



Schweizerische Eidgenossenschaft
Confédération suisse
Confederazione Svizzera
Confederaziun svizra

Bundesamt für Bauten und Logistik BBL
Office fédéral des constructions et de la logistique OFCL
Ufficio federale delle costruzioni e della logistica UFCL
Uffici federal per edifizis e logistica UFEL

16 Edifici all'estero

Algeri, Algeria Costruzione della nuova ambasciata di Svizzera



| | | |
|--------------------|------------------------------------|---|
| Committente | | Ufficio federale delle costruzioni e della logistica UFCL, Berna |
| Utente | | Dipartimento federale degli affari esteri DFAE, Berna |
| Architetti | <i>Progetto</i> | Bakker & Blanc architectes associés Sàrl, Losanna |
| | <i>Realizzazione</i> | Arthys, Thierry Savoy, Losanna MLM, Mohammed Larbi Mehroum, Algeri |
| Specialisti | <i>Ingegnere civile</i> | 2M Ingénierie civile S.A., Yverdon-les-Bains |
| | <i>Ingegnere imp. elettrici</i> | Joseph Piller S.A., Givisiez |
| | <i>Ingegnere RVCS</i> | Weinmann-Energies S.A., Echallens |
| | <i>Ingegnere impianti sanitari</i> | BA Consulting S.A., Etagnières |
| | <i>Ingegnere sicurezza</i> | Joseph Piller S.A., Givisiez |
| Testo | | Laurent Sester, Satz & Sätze, Wabern |
| Fotografia | | Leo Fabrizio, Losanna |

Descrizione del progetto architettonico

Gli elevati costi di locazione degli uffici in centro città, i problemi di sicurezza posti dagli spostamenti e le difficoltà nella circolazione stradale hanno indotto la scelta di costruire la nuova ambasciata ad Algeri sotto forma di un padiglione nel giardino della residenza ubicata nel quartiere di Hydra. Questo edificio contemporaneo coniuga in armonia due tradizioni: quella dell'architettura svizzera improntata alla sobrietà, e quella delle tecniche di costruzione e d'impiego dei materiali locali. Ripartiti su un seminterrato e due piani, i suoi locali offrono posti di lavoro ai cinque collaboratori svizzeri e ai loro quindici impiegati locali. L'ingresso dei visitatori e il loro controllo si trova nel piano inferiore, lontano dalla strada e sotto una pensilina in calcestruzzo armato in cui si trova un'apertura

a forma di croce federale. Da lì, dei gradini portano alla sala d'aspetto dell'ufficio dei visti. La facciata esterna evoca, con le sue file sovrapposte di croci diagonali leggermente variate, le decorazioni tradizionali delle mashrabiya, le griglie in legno tipiche dell'architettura arabo-musulmana. La facciata è stata gettata in loco in calcestruzzo costituito da aggregati di colore bianco provenienti dai dintorni di Algeri, armato in acciaio galvanizzato per evitare l'affiorare di ruggine. Tale facciata protegge dal sole le finestre in legno di quercia a triplo vetro della facciata interna, ma svolge anche un ruolo statico essenziale in questa zona sismica sensibile. Gli uffici della Cancelleria sono distribuiti sui due piani superiori lungo

il perimetro dell'edificio, mentre le scalinate e gli spazi di servizio si trovano nella parte centrale dell'edificio a illuminazione zenitale. Il rivestimento del pavimento degli uffici, fabbricato in cemento secondo antichi metodi locali, riprende il motivo delle facciate in miniature in tonalità grigia e bianca. La terra battuta del campo da tennis, sacrificato in questo progetto, è ripresa dal colore della pavimentazione della terrazza sul tetto del nuovo edificio. A livello energetico, una pompa di calore reversibile produce caldo e freddo che sono distribuiti da ventilconvettori da soffitto, mentre un sistema di ventilazione a doppio flusso permette inoltre di recuperare il calore.

Volume e superficie

| | | | | | |
|--------------------------|----------------------|------------------------|------------------------|--|-------|
| Secondo la norma SIA 416 | | Superficie di piano SP | 1 167,5 m ² | Superficie utile/Superficie di piano | 81.5% |
| Volume dell'edificio VE | 3 698 m ³ | Piani | 3 | Superficie di circolazione/ Superficie utile principale | 22.5% |

Costi in CHF

| | | | | | | |
|--|-----------|--------------------------|-----------|---|-------------------------|-------|
| 1 Lavori preparatori | 25 000 | 21 Costruzione grezza 1 | 613 000 | <i>Valori di riferimento per i costi di costruzione secondo la norma SIA 416</i> | | |
| 2 Edificio | 4 095 000 | 22 Costruzione grezza 2 | 1 020 000 | | | |
| 3 Attrezzature di esercizio | 110 000 | 23 Impianti elettrici | 522 000 | | CCC 2/m ³ VE | 1 107 |
| 4 Lavori esterni | 105 000 | 24 RVCS | 420 000 | | CCC 2/m ² SP | 3 500 |
| 5 Costi secondari | 285 000 | 25 Impianti sanitari | 120 000 | Indice dei costi di costruzione Espace Mittelland, nuovo edificio amministrativo Ottobre 2009 | | |
| 6 Estensioni specifiche per l'utilizzatore | 495 000 | 26 Impianti di trasporto | 37 000 | | | |
| 9 Arredamento e decorazioni | 185 000 | 27 Finiture 1 | 726 000 | | | |
| | | 28 Finiture 2 | 174 000 | | | |
| | | 29 Onorari | 766 400 | | Base ottobre 1998 | 100 |
| Costi d'investimento | 5 300 000 | | | | | |

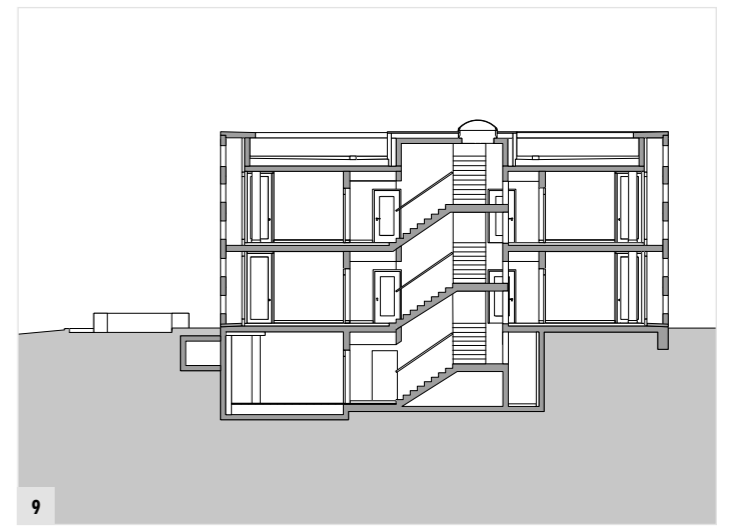
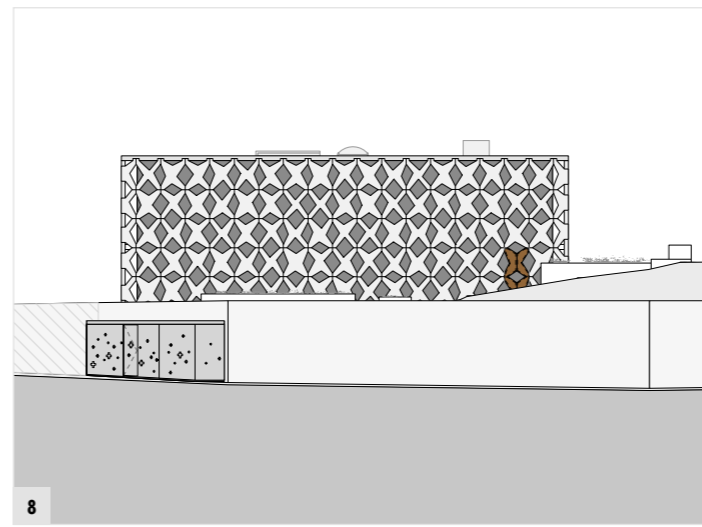
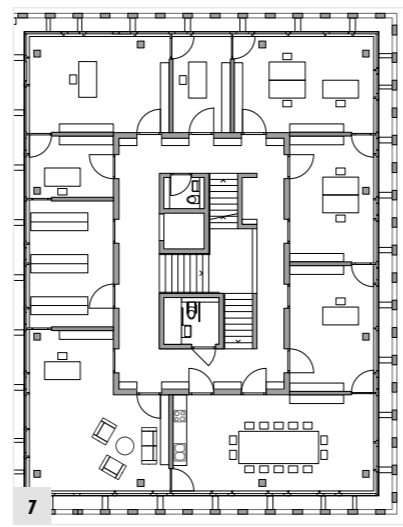
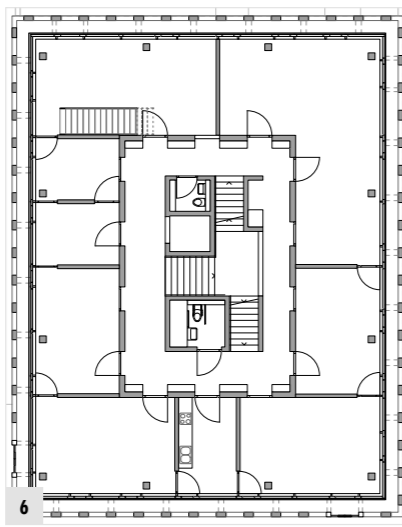
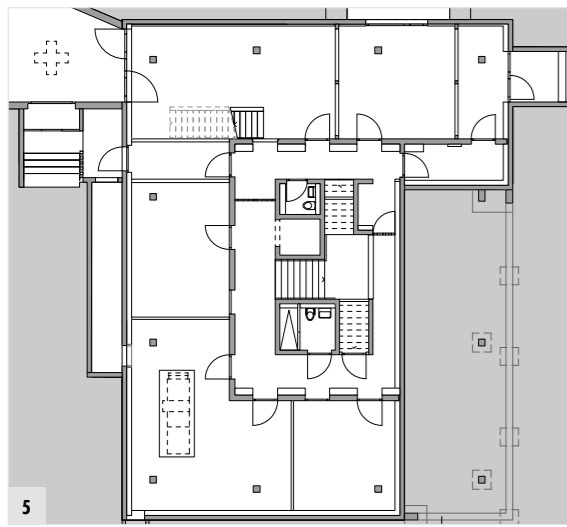
Scadenze

| | | | | | |
|-----------------------------|-------------|-------------------|-------------|-----------------|----------------|
| Inizio della pianificazione | Luglio 2009 | Inizio dei lavori | Giugno 2011 | Fine dei lavori | Settembre 2013 |
|-----------------------------|-------------|-------------------|-------------|-----------------|----------------|



- 1 Situazione
- 2 Angolo sud-est
- 3 Veduta su Algeri
- 4 Dettaglio dell'ingresso





- 5 Piano inferiore
- 6 Piano superiore
- 7 Piano
- 8 Facciata
- 9 Sezione
- 10 Dettaglio della costruzione
- 11 Ufficio
- 12 Costruzione delle facciate
- 13 Sala conferenze
- 14 Dettaglio dell'ingresso



12

13

14